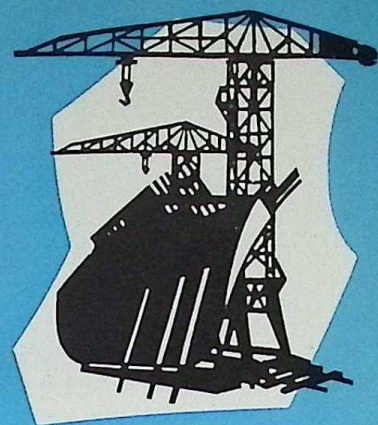


Boele Bolnes

BOELE'S SCHEEPSWERVEN EN MACHINEFABRIEK N.V.
BOLNES



WERKEN moet U overal...

Dat is duidelijk. Welk soort werk, welke functie of welk bedrijf U zich voor Uw toekomst indenkt, altijd en overal zal een beroep gedaan worden op Uw werkkraft. Ook bij Boele-Bolnes.

Werken moet U overal... maar

tussen werken en werken is een groot verschil

Of men zijn werk met tegenzin doet,
of men zijn werk ongeïnteresseerd doet,
of men zijn werk met plezier verricht, zijn hemelsbreed verschillende zaken.

Werken met tegenzin is een tragedie voor het leven.

Geen interesse in het werk sluit een carrière bij voorbaat uit.

Plezier in het werk betekent een stuk levensgeluk.

Werken moet U altijd en overal. Het is daarom van groot belang een doelbewuste keuze te maken. Aan twee voorwaarden zal Uw keuze moeten voldoen:

A de aard van het werk moet in overeenstemming zijn met Uw persoonlijke aanleg en geardheid;

Aard van het werk

Het werk op een scheepsreparatie- en nieuwbouwbedrijf, dat wil zeggen het werken met ijzer en staal, vraagt niet om weke, maar om standvastige mensen. Als Uw geardheid daarmee niet in overeenstemming is, dan zoudt U een onjuiste keuze maken.

Het werk op de scheepswerf is velerlei. Er zijn o.m. metaalbewerkers, lassers, branders en machinebankwerkers. Er is een ruime keuze, die het mogelijk maakt te kiezen naar persoonlijke aanleg en voorkeur. Ook voor degene, die geen vak kent, is op de scheepswerf plaats. (Zie voor opleidingsmogelijkheden de laatste pagina.)

Maar welke keuze U ook maakt, U zult nooit „lopendebandwerk” verrichten. Want scheepsreparatie en scheepsbouw kennen geen sleur. Het vraagt om eigen initiatief. Om een aanpak naar eigen inzicht. Ook om teamgeest.

B het bedrijf van Uw keuze moet een grote mate van zekerheid bieden.

Het bedrijf van Uw keuze

Boele's Scheepswerven en Machinefabriek N.V. heeft in meer dan één opzicht een aantrekkelijke ligging. De fraaie luchtfoto op de pagina's 4 en 5 toont U hoe het bedrijf als het ware het dorp Bolnes „omarmt”. Direct daarachter strekken zich wijde polders uit.

Het bedrijf wordt niet door de stad verzwolgen, maar ademt de sfeer der landelijkheid.

Bij deze prettige omstandigheid voegt zich een andere belangrijke factor, die Boele's ligging bijzonder gunstig maakt. Enkele kilometers westelijker bevindt zich wereldhaven Rotterdam. Tienduizenden schepen begeven zich jaarlijks naar deze sleutelstad van Europa. Schepen, die slechts varen kunnen, als bekwame handen ze daartoe in staat stellen. Reparaties van schade, onderhoudsbeurten... Boele Bolnes verwierf zich in binnen- en buitenland een goede reputatie. Grote bekendheid kreeg het bedrijf door het grote aantal verlengingen van zeeschepen, dat het uitvoerde. Na de tweede wereldoorlog ondergingen reeds meer dan vijftig zeeschepen bij Boele een dergelijke operatie.

Het waren vooral ook gedurfde en spectaculaire karweien waarmee het bedrijf de aandacht op zich vestigde. De uitdrukking „echt iets voor Boele” wordt dan ook vaak gehoord.



In Boele's lasbal wordt het meest uiteenlopende laswerk verricht. Hier zijn het snijkoppen van de grootste zuiger van Europa, de bij Boele gebouwde „Beverwijk 31”, die een lasbewerking ondergaan.

Boele heeft de naam van het bedrijf met gedurfde en spectaculaire karweiën. Dat was o.a. het geval met de „Tak 9”, een 96 m lange ponton, die gemaakt werd uit het bovengedeelte van een oude tanker. De tewaterlating vanaf het drijvende schip was een unieke gebeurtenis.

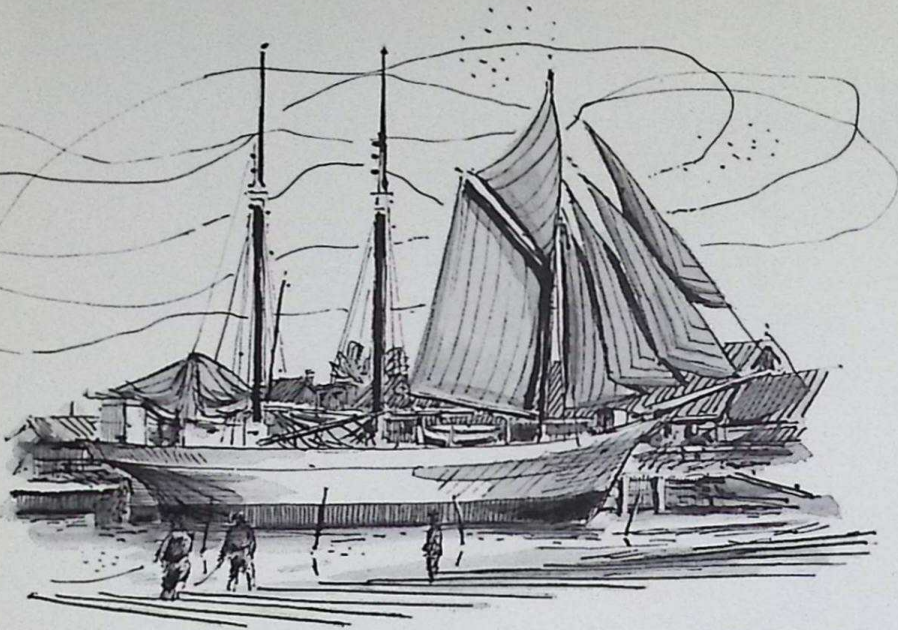
SPECTACULAIRE KARWEIËN BIJ BOELE BOLNES







De historische ontwikkeling van het bedrijf



De naam Boele wordt veelal in één adem genoemd met de plaats van haar vestiging. Toch is het bedrijf niet altijd in Bolnes gevestigd geweest. Het prille begin lag in Slikkerveen, toen in het jaar 1854 Pieter Boele, meester-timmerman, aldaar een scheepswerfje begon. De gestadige groei van dit bedrijf leidde in 1896 tot het stichten van een tweede werf te Bolnes, die zich grotendeels op reparatie van schepen zou toelagen. In 1897 werd het eerste binnenschip op de nieuw gebouwde dwarshelling gedraaid. Deze met de hand bediende helling werd in 1922 geëlectrificeerd. In 1939 werd een tweede dwarshelling gebouwd voor de reparatie van zeeschepen.

Het bedrijf te Slikkerveen was inmiddels stilgelegd, omdat de mogelijkheden te Bolnes zoveel groter waren. De ontwikkeling van het bedrijf werd door de tweede wereldoorlog tijdelijk een halt toegeroepen en, wat erger was, grote vernielingen werden door de bezetter aangericht.

Met voortvarendheid werd de wederopbouw en tevens modernisering ter hand genomen. Een grote lashedal verrees, een derde dwarshelling werd gebouwd, de machinefabriek werd vergroot, voor het personeel werd een fraaie kantine gecreëerd, het machinepark, het aantal torenkranen en de bedrijfsoutillage werden aanzienlijk uitgebreid en verbeterd.

In 1963 kon een in eigen bedrijf vervaardigd drijvend dok in bedrijf gesteld worden. De drie dwarshellingen en het dok bleken echter niet voldoende om geheel aan de vraag naar snelle en deugdelijke reparaties te voldoen, waarom tot de bouw van een tweede dok werd besloten. In 1969 werd het in gebruik genomen. Eind 1966 werd het aangrenzende bedrijf, N.V. Scheepsbouwwerf Gebroeders Pot, door Boele overgenomen, waardoor de terreinoppervlakte van het totale werfcomplex steeg van 14 tot 18½ ha. Het aantal werknemers bedraagt nu ruim 1400. Sinds de stichting van het bedrijf is de leiding ervan tot op de huidige dag steeds overgegaan van vaders op zonen en elke generatie leverde haar eigen bijdrage aan de grote vlucht, die het bedrijf heeft genomen en aan de reputatie, die het zich heeft verworven. In 1959 en 1960 overleden resp. de directeurs Pieter Boele en Jan Pieter Boele. Hun taken werden overgenomen door hun zonen, resp. Geert Jan Boele en Johan Boele.

Wat verwacht Boele van en hoe staat zij ten opzichte van haar medewerkers?

Verwacht wordt, dat men gedurende de daarvoor bestemde tijden de opgedragen taken in een redelijk tempo en naar beste kunnen verricht. Dat komt neer op het leveren van een gezamenlijke prestatie.

De reparatie, die verricht wordt of de nieuwbouw die uitgevoerd wordt, moet goed zijn en ze moeten beide binnen de vastgestelde tijd gereed zijn. Dat is onze vaktrots. Het salaris wordt volgens een geheel nieuw beoordelingssysteem vastgesteld. Verder biedt het bedrijf haar medewerkers:



vergrote promotiekansen

Tussen vakman en baas werden de functies instructeur en kras gevoegd, waardoor de mogelijkheid werd geschapen verantwoordelijke taken toe te bedelen aan hen, die zich daarvoor qua aanleg en animo aandienen.

voorlichting

over het werk en de achtergronden ervan. Voorlichting over de besprekingen in de Ondernemingsraad en haar commissies, inlichtingen over vele andere dingen het werk en het bedrijf betreffende. U vindt het in woord en beeld in het maandelijks verschijnende personeelsblad „Boele-Nieuws”.

studiemogelijkheden

Waar mogelijk biedt de afdeling Opleiding en Vorming alle mogelijke steun, zowel praktisch als d.m.v. aantrekkelijke financiële tegemoetkomingen bij Uw verdere studies. Zie laatste pagina.

goede accommodatie

Een prachtige kantine met vergaderzalen en toneelaccommodatie staat ter beschikking van het personeel.

ontspanning

Het bedrijf kent een bloeiende personeelsvereniging, die zorgdraagt voor regelmatig terugkerende ontspanningsavonden. De vereniging omvat een groot aantal onderafdelingen zoals reis-, muziek-, zang-, toneel- en sportverenigingen.

sportbeoefening

Een groot sportterrein met kleedlokalen en kantine biedt gelegenheid tot het beoefenen van meerdere takken van sport zoals voetbal, basketball, kaatsen, enz.

Opleidingsmogelijkheden bij Boele-Bolnes

Onze nationale economie is afhankelijk van het bedrijfsleven. Het bedrijfsleven is afhankelijk van het maken van een goed product. Het maken van een goed product is afhankelijk van . . . de vakman. Vakmanschap is de basis van onze economie.

Vakmanschap is echter nog meer. Het is voor het persoonlijk leven de pijler, waarop men zijn bestaan kan schragen. Voor de vakman is altijd plaats en waardering. Leer een vak en leer het grondig.

Boele geeft met een leerovereenkomst een vakopleiding voor het Bemetel-examen. Leerovereenkomsten kunnen tot de leeftijd van 27 jaar worden gesloten voor de vakrichtingen:

Metaalbewerken in de scheepsbouw
Booglassen
Machinebankwerken
Draaien
Frezen
Pijpen bewerken

De duur van de opleiding is afhankelijk van de vooropleiding:

2 jaar voor bezitters van het L.T.S.-diploma;
3 jaar in andere gevallen.

Ook zonder leerovereenkomst geeft Boele een vakopleiding. Deze opleiding staat, zonder bepaalde leeftijdsgrens, open voor alle vakrichtingen.

Jeugdigen worden in moderne bedrijfsscholen door bekwame leermeesters opgeleid in de praktijk van het vak. Zij gaan 1 dag per week naar een technische school voor het theoretisch deel van de opleiding. Zij krijgen bovendien voor de lichamelijke ontwikkeling 2 x per week een uur gymnastiek en sport.

Na de 2-jarige bedrijfsschool leren zij de toepassing van het vak onder leiding van deskundige instructeurs. Uitvoerige inlichtingen over de bedrijfsopleiding en andere algemene studiemogelijkheden bij Boele worden U gaarne verstrekt door:

afdeling Opleiding en Vorming,
telefoon 0 10 - 13 48 62 of 0 1804 - 34 22,
toestel 229

Boele Bolnes

BOELE'S SCHEEPSWERVEN EN MACHINEFABRIEK N.V.

