



Jaarverslag 1976

Boele's Scheepswerven en Machinefabriek B.V.



Inhoudsopgave

1. Memoranda	3
In Memoriam	3
Pensioneringen	3
Jubilea	3
2. Bestuur en leiding der vennootschap	3
3. Algemene economische gang van zaken	4
4. Productie	5
a. Algemeen	5
b. Reparatie	5
c. Nieuwbouw	6
d. Verbouwing	6
5. Personeels- en Sociaal beleid	6
a. Algemeen	6
b. Arbeidsvoorwaarden	6
c. Promoties	7
d. Overzicht van de medewerkers naar indeling in salaris- en beoordelingsgroepen	9
e. Werving	10
f. Opleiding en Vorming	10
g. Personeelsbestand en -samenstelling	11
h. Leeftijdsopbouw	14
6. Ondernemingsraad	14
7. Veiligheid	18
8. Bedrijfsgeneeskundige dienst	18
9. Ziekteverzuim	20
10. Afdelingskas	21
11. Sociaal Voorzieningsfonds	22

Ten geleide

Gaarne bieden wij U hierbij het jaarverslag over het jaar 1976 aan. Het verslag handelt over het bedrijf te Bolnes, tenzij anders is aangegeven.

Waar mogelijk is rekening gehouden met vragen en opmerkingen van de Ondernemingsraad betreffende vorige jaarverslagen.

De in dit verslag tussen haakjes geplaatste getallen geven de cijfers over het jaar 1975 weer.

DE DIRECTIE

1. Memoranda

IN MEMORIAM

Ook dit jaarverslag willen wij beginnen met het gedenken van hen die in 1976 zijn overleden.

Raad van Commissarissen:

prof. mr. N. E. H. van Esveld, Commissaris

de medewerkers:

A. Hendriks beheerder logies-gebouwen
C. Heuser kras hellingschipper
A. van Holten ijzerwerker
K. J. Kalle ijzerwerker
N. Slooff ijzerwerker
M. K. T. van Veen l.l. metaalbewerken

de gepensioneerden:

F. W. van Dam bankwerker
M. van der Graaff ijzerwerker
A. den Hartog brander
T. Herremans pijpfitter
H. van 't Hof onderhoudsdraaijer
P. de Jong bankwerker
A. de Kievit magazijnbediende
B. Molendijk ijzerwerker
W. Mulder ponser
G. Nouwen ijzerwerker
W. P. J. Ouwens strekker
J. P. van der Padt buiger
A. Plaisier bankwerker
J. de Regt schildersbaas
T. van Wingerden ijzerwerker

PENSIONERINGEN

In 1976 werden gepensioneerd:

J. Anninga platendrukker
J. Belder mallenmaker/afschrijver
D. Bootsma reparatie ijzerwerker
C. Dane transportcoördinator
J. W. B. Disch reparatie bankwerker

D. Hoogendijk
C. Jongebreur
A. Kanters
I. de Kat
P. D. Klapwijk

H. Kooiman
P. Korteweg
W. van Oossanen
P. Pimmelaar
B. Preesman
L. Preesman

T. A. Ringlever
B. Spruit

D. Tiemeijer

L. Vink
T. C. Visser
A. van Vliet

JUBILEA

Ook in 1976 mochten wij een groot aantal medewerkers met hun jubileum gelukwensen:

50 jaar:

H. G. de Jong
H. J. de Jong

L. Preesman

40 jaar:

A. H. Bode
J. Bode
A. C. Dekker
K. van Driel
J. Flach
A. Ipskamp
J. de Jong
J. A. de Jongh

onderbaas schilders
profiel spantenbuiger
magazijnbediende
schilder
chef tekenkamer
werkt. bouw
magazijnbeheerder
voorman lassers
aan/afbouwer
platendrukker
schaver/steker
ijzerwerker/
sektiebouwer
schildersbaas
onderbaas
timmerlieden
sous-chef tekenkamer
scheepsbouw
brander
ijzersorteerder
scheepsbeschieter

kras modelmakers
groepsleider/
constructeur
ijzerwerker/
sektiebouwer

groepsleider/
constructeur
schaver
aan/afbouwer
platendrukker
houtscheepmaker
voorman ijzerwerkers
ijzerwerkersbaas
mallenmaker/
afschrijver

S. G. Liedorp
J. G. Punt
T. A. Ringlever
M. Schop
A. Tamerius
J. P. van der Velden
G. Velthuizen

25 jaar:

A. Alderliesten
T. van den Berg
M. Blokland
G. Brands
S. P. Broersen
W. C. Broersen
A. van Dongen
M. van Gemerden
W. Haksteeg
G. T. Harreman
H. Hofwegen

J. Hugen
M. C. de Jong
B. C. Klerk
Ir. A. Kuiper
A. J. Michielse

F. van Oyen
C. Paasse
C. W. van Prooijen
J. Schouten
E. van der Sluis
C. H. Valster
A. P. Visseren

F. de Waard
H. J. Weeteling
C. van der Welle

P. de Zeeuw

voorman ijzerwerkers
ijzerwerkersbaas
schildersbaas
mallenmaker/
afschrijver
voorman ijzerwerkers
aan/afbouwer
kras klinkers

administrateur
tekenkamer
reparatie bankwerker
bankwerkersbaas
koker/perser
el. lasser
el. lasser/brander
onderhouds-
bankwerker
mallenmaker/
afschrijver
el. lasser/brander
voorman ijzerwerkers
chef Ontw. en
Begroting Nieuwbouw

houtscheepmaker
sleepbootkapitein
kras electriciën
adjunct-directeur
ijzerwerker/
sektiebouwer
ass. technische dienst
platendrukker
ass. leermeester
el. lasser/brander
magazijnbediende
ijzerwerker
werkvoorbereider/
calculator
brander
bankwerkersbaas
instructeur aan/
afbouwer
ijzerwerker/
sektiebouwer

2. Bestuur en leiding der vennootschap

RAAD VAN COMMISSARISSSEN

Gedurende het verslagjaar is de samenstelling van de Raad van Commissarissen ingrijpend veranderd:

op 19 augustus 1976 traden wegens het bereiken van de wettelijke leeftijdsgrens van 72 jaar uit de Raad, de heren mr. A. Blussé van Oud Alblas en ir. F. van Hattum. Mr. A. Blussé van Oud Alblas was sinds 1 juli 1961 en ir. F. van Hattum was sedert 7 maart 1968 als commissaris aan de vennootschap verbonden.

Onze vennootschap is hun veel dank verschuldigd voor hun inzet gedurende lange reeks van jaren.

Met ingang van dezelfde datum, 19

augustus 1976, werden door de Raad van Commissarissen de heer ir. A. N. Neumann en de heer J. H. van Zuuren tot commissaris van onze vennootschap benoemd.

Wij spreken de hoop uit dat de Raad van Commissarissen in zijn nieuwe samenstelling wederom een krachtige steun voor onze vennootschap mag betekenen.

Op 30 augustus 1976 overleed de heer prof. mr. N. E. H. van Esveld, commissaris der vennootschap. De heer Van Esveld bekleedde deze functie sinds 16 september 1974.

In de helaas korte periode waarin hij in de Raad zitting had hebben wij hem leren kennen als een zeer deskundig en innemend man.

DIRECTIE

G. J. Boele
Joh. Boele

Op 1 juli 1976 heeft ir. G. J. Klomp het bedrijf verlaten.

ADJUNCT-DIRECTEUREN

G. Bovenhoff
Ir. A. Kuiper

PROCURATIEHOUDERS

P. C. Boele
H. J. Breeman
G. J. Cieraad
G. de Jong
J. Veldhuis

Met ingang van 19 augustus 1976 werd tevens procuratie verleend aan de heer ir. M. J. van der Wal.

3. Algemene economische gang van zaken

In het verslagjaar 1976 is er veel gebeurd, helaas niet alles ten goede.

De nieuwbouwafdeling heeft het gastankschip „Pascal” opgeleverd. Door het te laat opleveren van de gasinstallatie door de leverancier, kon het schip helaas niet op tijd aan opdrachtgeefster worden overgedragen.

De scheepsnieuwbouw blijft een zeer moeilijke zaak. Nieuwe orders voor derden konden niet worden verkregen. Verschillen in prijzen van 30% en meer zijn onmogelijk te overbruggen.

De Beleidscommissie Scheepsbouw heeft haar rapport uitgebracht, met als belangrijkste conclusie terugbrenging van de scheepsnieuwbouwcapaciteit met 30% als gemiddelde en verder een hoofdindeling van de werven in 5 groepen, waarvan elke groep onder leiding van een gesprekspartner het beleidsplan nader zal moeten concretiseren. Hierbij zij opgemerkt dat sinds 1960 onze scheepsnieuwbouwcapaciteit geleidelijk aan steeds geringer is geworden in vergelijking met de totale capaciteit. Zo is na de overname in 1966 van Scheepsbouwwerf Gebrs. Pot de totale scheepsnieuwbouwcapaciteit uiteindelijk niet groter geworden, of anders gezegd de vergroting van capaciteit door overname van Scheepsbouwwerf Gebrs. Pot in 1966 is volledig ten goede gekomen aan de reparatiesector.

De reparatiesector heeft vooral de tweede helft van het jaar met onderbezetting van werk te kampen gehad.

Grote verbouwingsopdrachten konden na de oplevering van de British Kiwi niet geboekt worden.

Twee verlengingsopdrachten werden dit jaar voor buitenlandse rekening uitgevoerd.

Helaas moet ook in deze sector geconstateerd worden dat het prijsniveau veel te wensen overlaat. Een tendens die zich nog in versterkte mate heeft voortgezet.

Een belangrijke investering heeft dit jaar plaatsgevonden in de vorm van het bouwen, in eigen beheer, van een drijvend dok uit een oude tanker (dok IV).

Inmiddels is dit dok in gebruik genomen bij Scheepsreparatiebedrijf de Jong te Schiedam.

Tevens werden de nodige aanvullende voorzieningen in dit bedrijf getroffen om zo optimaal mogelijk gebruik te maken van dit dok.

Een andere grote investering werd afgerond door het in gebruik nemen van de nieuwe horizontaal frais- en boormachine, terwijl de bestaande frais- en boormachine na vele jaren trouwe dienst is afgestoten.



Ons bedrijf hoog uit de lucht gezien. Opname juni 1976.

Het jaar 1976 is afgesloten met cijfers die niet veel verschillen met die van het jaar ervoor. Hierbij moet echter wel het volgende in ogenschouw worden genomen:

- a. De oplevering van het gastankschip vond plaats op basis van een nieuwbouwcontract dat in „betere tijden” was afgesloten.
- b. De afwikkeling van de arbitrage van het m.s. „Mary Holyman” heeft dit jaar zijn beslag gekregen. Hierdoor zijn de financiële cijfers gunstig beïnvloed door een factor die niets met het bedrijfsgebeuren van 1976 te maken heeft gehad.
- c. Intern zijn maatregelen getroffen op het gebied van de indirecte personeelssector die kostenverlagend hebben gewerkt.

Het zuivere bedrijfsgebeuren in 1976 heeft dan ook tot bepaald minder gunstige bedrijfsresultaten geleid dan de uiteindelijke totale cijfers doen blijken.

Ook de dochtermaatschappijen konden zich niet aan deze ontwikkeling onttrekken.

Scheepsreparatiebedrijf de Jong B.V. te Schiedam leed opnieuw verlies, mede door het feit dat het dok voor dit bedrijf pas eind december in gebruik kon worden gesteld.

Scheepsreparatiebedrijf D. v. d. Wetering B.V. heeft teruglopende resultaten te zien gegeven, terwijl Ketting & Muilwijk de opgaande lijn nog in versterkte mate heeft kunnen doortrekken.

Teruglopende bedrijfsresultaten hebben directe gevolgen voor de liquiditeitspositie van het bedrijf.

Mede met het oog hierop en gezien de grote investeringen van de laatste jaren zal er in de komende jaren in het algemeen slechts plaats zijn voor kleine investeringen. Een van de belangrijkste doelstellingen van het beleid zal een verdere kostenverlaging zijn met het oogmerk langs deze weg een lagere kostprijs te verwezenlijken om zodoende de beslist hevige concurrentie het hoofd te kunnen bieden.

Een belangrijk facet bij deze kostenverlaging zal zijn het op elkaar afstemmen van de diverse afdelingen op de huidige marktsituatie en het terugbrengen van het aantal indirect productieve uren.

Het spreekt vanzelf dat hierbij overkort het beleid gericht blijft op de goede besteding van elk beschikbaar uur. Persoonlijke inzet en organisatie blijven dan ook een absolute voorwaarde om het bedrijf gezond te houden en zijn daarom absoluut noodzakelijk voor het veilig stellen van onze werkgelegenheid.

4. Productie

A. ALGEMEEN

Direct productieve uren zijn die uren welke rechtstreeks aan de uitvoering van orders zijn besteed.

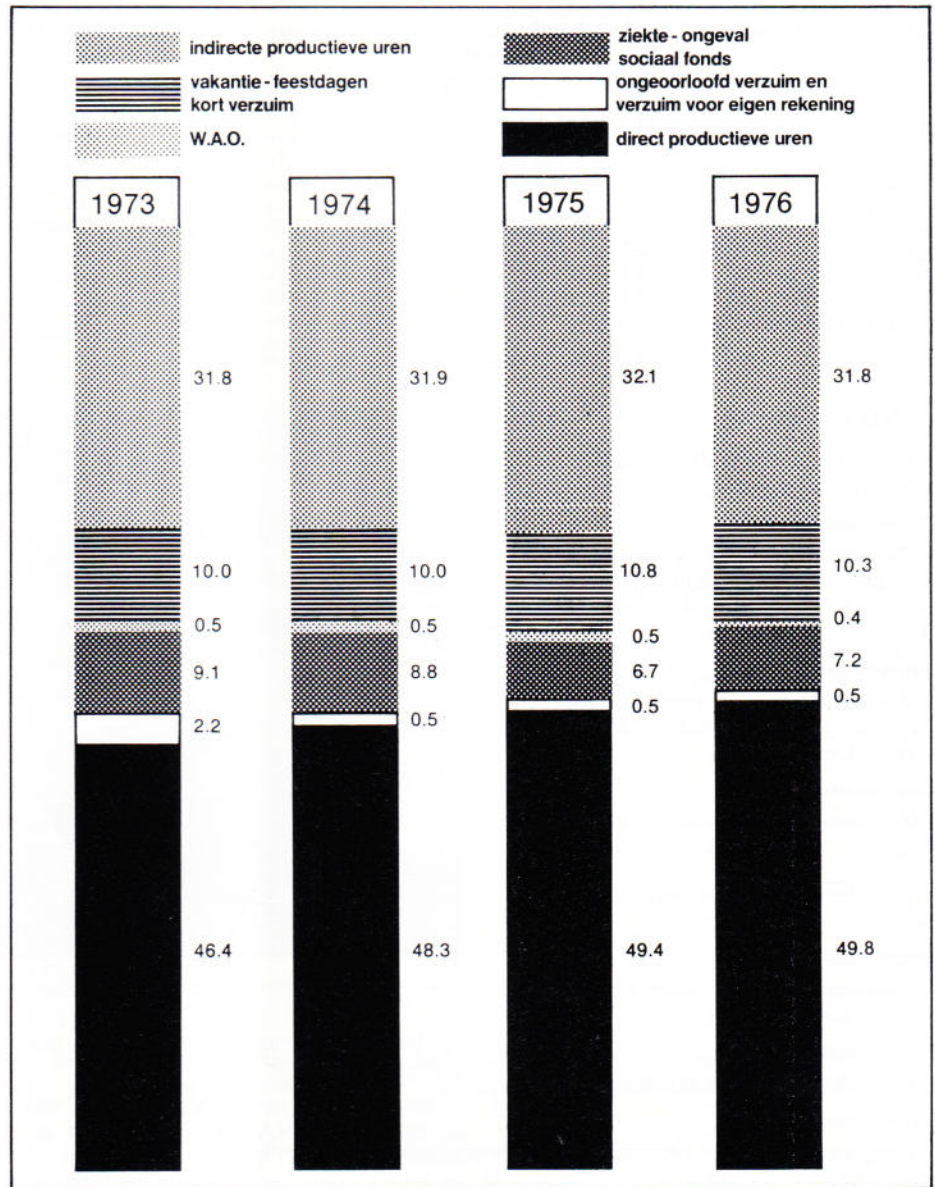
Indirect productieve uren zijn alle andere uren, vooral uit de leidinggevende, toezichthoudende, technische en administratieve sectoren.

Bij vergelijking van de kolom 1976 met de kolom 1975 zien wij dat het percentage productieve uren met 0,4 % is gestegen van 49,4 % in 1975 naar 49,8 % in 1976.

Bij de in kolom 1976 genoemde percentages behoren de volgende aantallen manuren:

- indirect productieve uren: 31,8%
= 1.082.293 uren (1.086.744)
- vakantie, feestdagen, kort verzuim: 10,3%
= 349.337 uren (365.313)
- W.A.O.: 0,4%
= 13.669 uren (15.829)
- Ziekte, ongeval: 6,7%
= 226.240 uren (212.415)
- Sociaal fonds: 0,5%
= 16.699 uren (15.686)
- Verzuim voor eigen rekening: 0,3%
= 11.418 uren (10.007)
- Ongeoorloofd verzuim: 0,2%
= 4.964 uren (6.658)
- Direct productieve uren: 49,8%
= 1.694.429 uren (1.672.479)

Het aantal medewerkers dat in de direct productieve sector werkzaam was bedroeg 964 (970).



B. REPARATIE

1976 (de tussen haakjes geplaatste getallen en percentages hebben betrekking op de reparaties in 1975)

In totaal werden gerepareerd:	In Bolnes gerepareerd	In R'dam gerepareerd	Totaal gerepareerd	Uitgedrukt in %	Gehellingd	Gedokt
A. Buitenlandse zeeschepen en pontons	109 (122)	52 (44)	161 (166)	46,4 (50,3)	25 = 19% (30 = 22 %)	76 = 85% (75 = 79%)
B. Nederlandse zeeschepen, baggervaartuigen en pontons	48 (37)	1 (1)	49 (38)	14,1 (11,5)	20 = 15% (15 = 11 %)	10 = 11% (15 = 16%)
C. Nederlandse kustvaartuigen	9 (10)	— (—)	9 (10)	2,6 (3)	8 = 6% (9 = 6,5%)	— — (— —)
D. Buitenlandse kustvaartuigen	9 (16)	1 (1)	10 (17)	2,9 (5,2)	4 = 3% (13 = 9,5%)	2 = 2% (— —)
Totaal gerepareerde zeeschepen	175 (185)	54 (46)	229 (231)	66 (70)	57 = 43% (67 = 49 %)	88 = 98% (90 = 95%)
E. Binnenvaartschepen	118 (99)	— (—)	118 (99)	34 (30)	76 = 57% (70 = 51 %)	2 = 2% (5 = 5%)
Totaal	293 (284)	54 (46)	347 (330)	100 (100)	133 = 100% (137 = 100 %)	90 = 100% (95 = 100%)

Land van herkomst	Gerepareerd te		Totaal
	Bolnes	Rotterdam	
Noorwegen	52 (52)	32 (35)	84 = 51,8% (87 = 52,5%)
Engeland	26 (20)	2 (2)	28 = 17,3% (22 = 13 %)
Bondsrepubliek Duitsland	10 (18)	5 (2)	15 = 9,3% (20 = 12 %)
Amerika	4 (6)	1 (1)	5 = 3 % (7 = 4 %)
Frankrijk	1 (5)	— (—)	1 = 0,6% (5 = 3 %)
Zweden	3 (4)	7 (2)	10 = 6,2% (6 = 4 %)
Denemarken	3 (3)	3 (—)	6 = 3,7% (3 = 2 %)
Egypte	— (3)	— (—)	— = — % (3 = 2 %)
Griekenland	1 (3)	— (1)	1 = 0,6% (4 = 2 %)
Ghana	3 (—)	1 (—)	4 = 2,5% (— = — %)
Diverse andere landen	6 (8)	2 (1)	8 = 5,0% (9 = 5,5%)
	109 (122)	53 (44)	162 = 100 % (166 = 100 %)

Verdeling der buitenlandse kustvaartuigen naar land van herkomst

Land van herkomst	Gerepareerd te	
	Bolnes	Rotterdam
Bondsrepubliek Duitsland	6 (7)	— (1)
Noorwegen	2 (3)	— (—)
Engeland	1 (4)	— (—)
Finland	— (1)	— (—)
Denemarken	— (1)	1 (—)
	9 (16)	1 (1)

C. NIEUWBOUW

In 1976 werden de volgende nieuw gebouwde schepen opgeleverd:

Bouwnummer 1055

Tankschip voor het vervoer van vloeibaar gas voor Compagnie Générale Maritime S.A., Frankrijk (het vroegere Gazocéan, Frankrijk).

Bouwnummer 1056

Zeegaande ponton voor Daphne Inc.-Panama City (Heerema Engineering Service-Den Haag).

Bouwnummer 1057

Zeegaande ponton voor eigen rekening.

Op 31 december 1976 waren onderhanden:

Bouwnummer 1058

Zeegaande ponton voor J. P. Knight Ltd. — Engeland.

Bouwnummer 1059

Dekbak voor eigen rekening.

Bouwnummer 1060

Zeegaande ponton voor eigen rekening.

D. VERBOUWING

Behalve reparatie en nieuwbouw is er ook een grote bedrijvigheid geweest



Naar het ruime sop! Vertrek van de „Pascal” in september 1976.

op het gebied van het verbouwen van schepen.

Zo werd uit het middengedeelte van de tanker „VENASSA” voor eigen rekening Dok IV gebouwd en werd in opdracht van een Engelse rederij de veerpont „NORRIS CASTLE” ingrijpend verbouwd.

British Petroleum droeg ons de verbouwing van de tanker „BRITISH

KIWI” tot het vuurbestrijdings- en onderhoudsvaartuig „FORTIES KIWI” op en het was eveneens een Engelse rederij die opdracht gaf de „GAUDUS” om te bouwen tot het duik- en onderhoudsvaartuig „STAR PISCES”.

De „HUMBER ARM” en de „ASD BLACK SWAN” werden verlengd in opdracht van een Noorse resp. Duitse rederij.

5. Personeels- en Sociaal beleid

A. ALGEMEEN

Het beleid in 1976 heeft zich gericht op een consolidatie van hetgeen in de voorgaande jaren tot stand is gekomen.

Voortgang is er gemaakt met de bestudering van het beoordelingssysteem. Aan het eind van het verslagjaar kwam een voorstel gereed, opgesteld door het Raadgevend Bureau Zuidema. Een aantal besprekingen met de commissie, die tot taak heeft de huidige systematiek aan een onderzoek te onderwerpen, is daaraan voorafgegaan.

Onder leiding van de heer L. A. E. Hontelé van bureau Korma hebben in 1976 een 30-tal bijeenkomsten plaats gevonden met als hoofdt thema „Sociale Vaardigheden”.

Aan deze bijeenkomsten namen 44 leidinggevenden deel.

Naast onderwerpen van meer algemene aard kwamen onderwerpen als veiligheid, organisatie en communicatie aan de orde, die voor vele deelnemers verhelderend hebben gewerkt.

Deze bijeenkomsten worden ook na 1976 voortgezet.

B. ARBEIDSVORWAARDEN

Salarisontwikkeling

Per 1 januari 1976 werden de salarissen met 4,53 % prijscompensatie met een minimum van f 63,60 per periode van vier weken voor medewerkers van 23 jaar en ouder, alsmede voor kostwinners jonger dan 23 jaar, verhoogd.

Voor medewerkers jonger dan 23 jaar, geen kostwinner zijnde, werden de voor hun leeftijd geldende bedragen verwerkt.

Met ingang van 18 juli 1976 werd een regeringsmaatregel van kracht; deze fi-xeerde het geheel van regelen ter zake

van de beloning en secundaire voorzieningen, welke op een bepaalde werknemer vóór juli 1976 van toepassing mochten zijn. Deze maatregel zou tot 1 januari 1977 gelden. Op grond hiervan werd per 1 juli 1976 aan iedere medewerker van 23 jaar en ouder een toeslag ad f 30,— per maand, d.i. f 27,68 per periode van vier weken toegekend. Deze toeslag moest worden gezien als een tegemoetkoming in de stijging van de kosten van levensonderhoud over de periode oktober 1975-april 1976.

Per 1 juli 1976 werden enige mutaties in de premies sociale verzekering van kracht.

Gedurende het jaar 1976 golden de volgende ten laste van de medewerkers komende premies.

	1-1-1976	1-7-1976
ziektewet	1,15	1,0
ziekenfondswet	4,8	4,1
w.a.o.	3,55	3,05
w.w.	0,6	0,6

De loongrens voor de verplichte ziekenfondsverzekering was voor 1976 vastgesteld op f 30.900,— (peildatum 1 november 1975).

De premiegrens voor de volksverzekeringen, zoals de A.O.W. en de A.W.W. was voor dat jaar vastgesteld op f 35.600,—.

Het wettelijke minimumloon voor werknemers van 23 jaar en ouder werd eveneens per 1 juli 1976 gewijzigd; het werd gebracht op f 1.470,30 per maand (was f 1.440,40 per maand).

Het wettelijke minimum jeugdloon werd dienovereenkomstig gewijzigd.

C. PROMOTIES

Onderscheiden naar hoofdafdelingen en leeftijdsgroepen vonden in 1976 de volgende promoties plaats:

1. Promoties onderscheiden naar hoofdafdeling

Promotie naar Salarisgroep	Scheepsbouw	Werktuigbouw	Werfzaken	Techn. Dienst en Magazijnen	Technische Afdelingen	Administratieve Afdelingen	TOTAAL	
							1976	(1975)
Salarisgroep 3	—	—	—	—	—	—	—	(17)
Salarisgroep 4	43	5	2	—	—	5	55	(77)
Salarisgroep 5	25	15	—	2	—	1	43	(30)
Salarisgroep 6	—	1	—	—	—	3	4	(2)
Salarisgroep 7	1	—	1	—	—	3	5	(6)
Salarisgroep 8	—	—	—	—	—	5	5	(7)
Salarisgroep 9	—	—	—	—	—	7	7	(8)
Salarisgroep 10	—	—	—	—	—	4	4	(4)
Salarisgroep 11	—	—	—	—	—	1	1	(2)
Van de niet-ingedeelden maakten promotie								
	1	—	—	—	1	1	3	(1)
TOTAAL	70	21	3	2	1	30	127	(154)

2. Promoties onderscheiden naar leeftijdsgroep

Promotie naar Salarisgroep	Leeftijdsgroep										TO-TAAL
	20-24 jaar	25-29 jaar	30-34 jaar	35-39 jaar	40-44 jaar	45-49 jaar	50-54 jaar	55-59 jaar	60-64 jaar		
Salarisgroep 3	—	—	—	—	—	—	—	—	—	—	—
Salarisgroep 4	19	23	6	5	—	1	—	1	—	—	55
Salarisgroep 5	8	18	5	5	3	2	1	1	—	—	43
Salarisgroep 6	2	2	—	—	—	—	—	—	—	—	4
Salarisgroep 7	—	4	1	—	—	—	—	—	—	—	5
Salarisgroep 8	—	3	1	—	—	1	—	—	—	—	5
Salarisgroep 9	—	6	—	1	—	—	—	—	—	—	7
Salarisgroep 10	—	—	2	1	1	—	—	—	—	—	4
Salarisgroep 11	—	—	—	—	1	—	—	—	—	—	1
Van de niet-ingedeelden maakten promotie											
	—	—	1	1	—	1	—	—	—	—	3
TOTAAL	29	56	16	13	5	5	1	2	—	—	127

De in- en uitdiensttredingen en de hiervoor genoemde promoties leidden tot het op pag. 9 gegeven totaaloverzicht van alle medewerkers per 31 december 1976.

Promoties afd. Techn. Dienst en Magazijnen

naar	Leeftijdsgroep										Totaal
	20 t/m 24 j	25 t/m 29 j	30 t/m 34 j	35 t/m 39 j	40 t/m 44 j	45 t/m 49 j	50 t/m 54 j	55 t/m 59 j	60 t/m 64 j		
salarisgroep 3	—	—	—	—	—	—	—	—	—	—	—
salarisgroep 4	—	—	—	—	—	—	—	—	—	—	—
salarisgroep 5	—	—	—	2	—	—	—	—	—	—	2
salarisgroep 6	—	—	—	—	—	—	—	—	—	—	—
salarisgroep 7	—	—	—	—	—	—	—	—	—	—	—
salarisgroep 8	—	—	—	—	—	—	—	—	—	—	—
salarisgroep 9	—	—	—	—	—	—	—	—	—	—	—
salarisgroep 10	—	—	—	—	—	—	—	—	—	—	—
salarisgroep 11	—	—	—	—	—	—	—	—	—	—	—
	—	—	—	2	—	—	—	—	—	—	2

Promoties Technische Afdelingen

naar	Leeftijdsgroep										Totaal
	20 t/m 24 j	25 t/m 29 j	30 t/m 34 j	35 t/m 39 j	40 t/m 44 j	45 t/m 49 j	50 t/m 54 j	55 t/m 59 j	60 t/m 64 j		
salarisgroep 3	—	—	—	—	—	—	—	—	—	—	—
salarisgroep 4	—	—	—	—	—	—	—	—	—	—	—
salarisgroep 5	—	—	—	—	—	—	—	—	—	—	—
salarisgroep 6	—	—	—	—	—	—	—	—	—	—	—
salarisgroep 7	—	—	—	—	—	—	—	—	—	—	—
salarisgroep 8	—	—	—	—	—	—	—	—	—	—	—
salarisgroep 9	—	—	—	—	—	—	—	—	—	—	—
salarisgroep 10	—	—	—	—	—	—	—	—	—	—	—
salarisgroep 11	—	—	—	—	—	—	—	—	—	—	—
	—	—	—	—	—	—	—	—	—	—	—

Promoties Administratieve Afdelingen

naar	Leeftijdsgroep										Totaal
	20 t/m 24 j	25 t/m 29 j	30 t/m 34 j	35 t/m 39 j	40 t/m 44 j	45 t/m 49 j	50 t/m 54 j	55 t/m 59 j	60 t/m 64 j		
salarisgroep 3	—	—	—	—	—	—	—	—	—	—	—
salarisgroep 4	—	—	—	4	1	—	—	—	—	—	5
salarisgroep 5	—	—	—	1	—	—	—	—	—	—	1
salarisgroep 6	—	—	—	2	1	—	—	—	—	—	3
salarisgroep 7	—	—	—	—	3	—	—	—	—	—	3
salarisgroep 8	—	—	—	—	3	1	—	1	—	—	5
salarisgroep 9	—	—	—	—	6	—	1	—	—	—	7
salarisgroep 10	—	—	—	—	—	2	1	1	—	—	4
salarisgroep 11	—	—	—	—	—	—	—	1	—	—	1
	—	—	—	7	14	3	2	2	1	—	29

Promoties afd. Scheepsbouw

naar	Leeftijdsgroep										Totaal
	20 t/m 24 j	25 t/m 29 j	30 t/m 34 j	35 t/m 39 j	40 t/m 44 j	45 t/m 49 j	50 t/m 54 j	55 t/m 59 j	60 t/m 64 j		
salarisgroep 3	—	—	—	—	—	—	—	—	—	—	—
salarisgroep 4	—	—	—	13	17	6	5	—	1	—	43
salarisgroep 5	—	—	—	6	9	4	3	1	1	—	25
salarisgroep 6	—	—	—	—	—	—	—	—	—	—	—
salarisgroep 7	—	—	—	—	1	—	—	—	—	—	1
salarisgroep 8	—	—	—	—	—	—	—	—	—	—	—
salarisgroep 9	—	—	—	—	—	—	—	—	—	—	—
salarisgroep 10	—	—	—	—	—	—	—	—	—	—	—
salarisgroep 11	—	—	—	—	—	—	—	—	—	—	—
	—	—	—	19	27	10	8	1	2	—	69

Promoties afd. Werktuigbouw

naar	20 t/m 24 j	25 t/m 29 j	30 t/m 34 j	35 t/m 39 j	40 t/m 44 j	45 t/m 49 j	50 t/m 54 j	55 t/m 59 j	60 t/m 64 j	Totaal
salarisgroep 3										—
salarisgroep 4	1	4								5
salarisgroep 5	1	9	1	—	2	1	1			15
salarisgroep 6		1								1
salarisgroep 7										—
salarisgroep 8										—
salarisgroep 9										—
salarisgroep 10										—
salarisgroep 11										—
	2	14	1	—	2	1	1	—	—	21

Promoties afd. Werfzaken

naar	20 t/m 24 j	25 t/m 29 j	30 t/m 34 j	35 t/m 39 j	40 t/m 44 j	45 t/m 49 j	50 t/m 54 j	55 t/m 59 j	60 t/m 64 j	Totaal
salarisgroep 3										—
salarisgroep 4		1	1							2
salarisgroep 5										—
salarisgroep 6										—
salarisgroep 7					1					1
salarisgroep 8										—
salarisgroep 9										—
salarisgroep 10										—
salarisgroep 11										—
		1	1	1	—	—	—	—	—	3

Op de volgende pagina (pag. 9) is het overzicht van de medewerkers naar indeling in salaris- en beoordelingsgroepen afgedrukt. De daar genoemde absolute getallen worden hier vergeleken met de gegevens over het jaar 1975 en in percentages uitgedrukt.

Overzicht van de medewerkers naar indeling in beoordelingsgroep

Beoordelingsgroepen:	C	D	E
Ingedeeld in:			
Jeugdschaal			
aantal :	126 (143)	98 (100)	— (—)
% :	56,3 (58,8)	43,7 (41,2)	— (—)
Aanloopschaal			
aantal :	22 (33)	45 (28)	— (—)
% :	32,8 (54,1)	67,2 (45,9)	— (—)
Vakvolwassenschaal			
aantal :	282 (358)	899 (880)	24 (24)
% :	23,4 (28,4)	74,6 (69,7)	2,0 (1,9)
Aanloop- en vakvolwassenschaal			
aantal :	304 (391)	944 (908)	24 (24)
% :	23,9 (29,6)	74,2 (68,6)	1,9 (1,8)
Alle ingedeelde medewerkers			
aantal :	430 (534)	1042 (1008)	24 (24)
% :	28,7 (34,0)	69,7 (64,5)	1,6 (1,5)

Aanloopschaal

Salarisgroep	1976	1975
2	37 55,2%	1 1,6%
3	21 31,3%	25 41,0%
4	3 4,5%	7 11,5%
5	2 3,0%	2 3,3%
6	1 1,5%	—
7	2 3,0%	1 1,6%
8	1 1,5%	—
9	—	—
	67	61

Vakvolwassenschaal

Salarisgroep	1976	1975
2	8 0,7%	5 0,4%
3	102 8,5%	153 12,1%
4	325 26,9%	349 27,7%
5	506 42,0%	486 38,5%
6	32 2,7%	32 2,5%
7	68 5,6%	70 5,6%
8	36 3,0%	40 3,2%
9	71 5,9%	71 5,6%
10	35 2,9%	33 2,6%
11	22 1,8%	23 1,8%
	1205	1262

Medewerkers ingedeeld naar salarisschaal

	1976	1975
Jeugdschaal	224 15,0%	243 15,5%
Aanloopschaal	67 4,5%	61 3,9%
Vakvolwassenschaal	1205 80,5%	1262 80,6%
	1496	1566

Aanloop- en vakvolwassenschaal

Salarisgroep	1976	1975
2	8 0,6%	6 0,4%
3	139 10,9%	178 13,4%
4	346 27,2%	374 28,3%
5	509 40,0%	493 37,3%
6	34 2,7%	34 2,6%
7	69 5,4%	70 5,3%
8	38 3,0%	41 3,1%
9	72 5,7%	71 5,4%
10	35 2,8%	33 2,5%
11	22 1,7%	23 1,7%
	1272	1323

Medewerkers ingedeeld naar salarisgroepen

Salarisgroep	1976	1975
A	6 2,7%	15 6,2%
B	50 22,3%	48 19,8%
B1	59 26,3%	71 29,2%
B2	106 47,4%	102 41,9%
C	3 1,3%	7 2,9%
	224	243

D. OVERZICHT VAN DE MEDEWERKERS NAAR INDELING IN SALARIS- EN BEOORDELINGSGROEPEN.

TOTALEN					
A	B	C	D	E	TOTAAL
	126	98			224
	22	45			67
	282	899	24		1205
	430	1042	24		1496
					=97,1%
					33
					2
					10
					= 2,9%
					1541
					=100 %

TOTALEN					
A	B	C	D	E	TOTAAL
	126	98			224
	22	45			67
	282	899	24		1205
	430	1042	24		1496

JEUOD
AANLOOP
VAKVOLWASSENEN

Salarisgroepen

- in de jeugdschalen aangeduid met A, B, B1, B2 en C;
 - in de aanloop- en vakvolwassenen-schalen aangeduid met een cijfer:
 salarisgroep 2,
 salarisgroep 3,
 enz.

Leeftijd	A					B					B1					B2					C				
	A	B	C	D	E	A	B	C	D	E	A	B	C	D	E	A	B	C	D	E	A	B	C	D	E
15	1																								
16	2					9					1														
17	3					28	1				11	3				2	5								
18	4					7	1				15	3				9	21								
19	5					4					16	2				5	22				1				
20	6					48	2				7	1				5	37				1	1			
TOTAAL																									

AANLOOPSCHALEN

Leeftijd	SAL.GROEP 2					SAL.GROEP 3					SAL.GROEP 4					SAL.GROEP 5					SAL.GROEP 6					SAL.GROEP 7					SAL.GROEP 8					SAL.GROEP 9				
	A	B	C	D	E	A	B	C	D	E	A	B	C	D	E	A	B	C	D	E	A	B	C	D	E	A	B	C	D	E	A	B	C	D	E					
21																																								
22						2	16				2	3																												
23						5	14				9	7				1	1																							
24																																								
25																																								
26																																								
27																																								
TOTAAL																																								

VAKVOLWASSENEN

PERIODIEKEN	SAL.GROEP 2					SAL.GROEP 3					SAL.GROEP 4					SAL.GROEP 5					SAL.GROEP 6					SAL.GROEP 7					SAL.GROEP 8					SAL.GROEP 9					SAL.GROEP 10					SAL.GROEP 11				
	A	B	C	D	E	A	B	C	D	E	A	B	C	D	E	A	B	C	D	E	A	B	C	D	E	A	B	C	D	E	A	B	C	D	E	A	B	C	D	E										
0																																																		
1	2					1					5	5																																						
2	1	1				6	3				6	11																																						
3	1					5	4				16	6																																						
4	3					4	16				21	29																																						
5						12	51				17	19																																						
6											24	166																																						
7																																																		
8																																																		
TOTAAL																																																		

Beoordeling

A = zwak
 B = matig
 C = goed
 D = zeer goed
 E = uitmuntend

A.S.
 V.V.S.

TOTAAL

E. WERVING

In 1976 traden 70 nieuwe medewerkers in onze dienst; 19 medewerkers, die in militaire dienst waren geweest, hervatten hun werkzaamheden.

Voor de verdeling naar nationaliteit van deze 89 medewerkers wordt verwezen naar het overzicht op pag. 11.

Het grootste deel van de nieuwe medewerkers had betrekking op de bedrijfsschool, die met 38 nieuwe leerlingen werd versterkt:

Scheepsmetaalbewerken	16
Machinebankwerken	6
Pijpenbewerken	9
Lassen	7

De onzekere situatie in de scheepsnieuwbouw bracht met zich mede, dat de werving in het verslagjaar verder in hoofdzaak zich richtte op het vervullen van vacatures, waarin door interne overplaatsingen niet kon worden voorzien.

F. OPLEIDING EN VORMING

In het verslag over 1975 spraken wij onze ongerustheid uit over de ontwikkelingen op onderwijsgebied.

Deze ongerustheid is in 1976 niet weggenomen. De ontwikkeling, zeker in het lager beroepsonderwijs, leidt er toe dat de afstand tussen het onderwijs en het bedrijfsleven steeds groter wordt.

De bedrijfsscholen, die beogen een brug te slaan tussen het uitvoeren van een functie in het bedrijfsleven en het voorafgaand onderwijs ondervinden meer en meer de moeilijkheden om deze taak te volvoeren.

Ook het kostenvraagstuk voor de bedrijfsopleidingen vormt een steeds groter probleem.

Afhankelijk van de aard van de opleiding variëren de kosten per opgeleide leerling op ons bedrijf tussen de f 50.000,— en f 60.000,—.

In deze kosten wordt thans enigszins tegemoet gekomen door de overheid.

Met ingang van 1 augustus 1976 zijn twee tijdelijke maatregelen getroffen, te weten de Stimuleringsmaatregel voor schoolverlaters en de Subsidieregeling voor partieel-leerplichtigen.

Het zijn regelingen, getroffen door het Ministerie van Sociale Zaken, die beogen om aan de bedrijven een subsidie te geven in de loonkosten.

Het is echter de taak van het Ministerie van Onderwijs om zodanige onderwijskundige voorzieningen te treffen dat jongeren in staat gesteld worden om aan het productieproces te gaan deelnemen. Tot op heden blijft dit Ministerie hierin echter in gebreke.

Aan onze bedrijfsschool sloten in het verslagjaar 48 leerlingen hun basisopleiding af met het behalen van een Bemetel-vakdiploma of een -praktijkgetuigschrift.

In aanwezigheid van directie en bedrijfsleiding, van leermeesters en een

groot aantal andere belangstellenden konden dan ook worden uitgereikt:

28 vakdiploma's Metaalbewerken in de Scheepsbouw,
10 vakdiploma's Machinebankwerken,
6 vakdiploma's Booglassen,
1 vakdiploma Pijpenbewerken,
1 vakdiploma Scheepsbeschietsen.

Van deze leerlingen behaalden: 10 scheepsmetaalbewerkers, 5 machinebankwerkers, 1 booglasser en 1 scheepsbeschieter het Uitgebreid Bemetel-diploma.

Na het afleggen van een herexamen kon dit diploma ook nog worden uitgereikt aan 3 scheepsmetaalbewerkers en 4 machinebankwerkers.

Het praktijkgetuigschrift werd na het afleggen van een herexamen door 2 machinebankwerkers verkregen.

De bezetting van onze bedrijfsschool was als volgt:

	Aantal leerlingen 1976/77	1975/76
Scheepsbouw	30	52
Machinebankwerken	13	19
Pijpenbewerken	16	17
Booglassen	11	14
Scheepsbeschietsen	1	2
	<hr/>	<hr/>
	71	104

Van deze leerlingen waren

	eind '76	eind '75
niet-partieel leerplichtig	58	65
2 dagen partieel leerpl.	13	39

In het kader van het leerlingwezen volgden dus 71 bedrijfsschoolleerlingen per 31 december 1976 een primaire opleiding.

Sedert oktober 1976 worden vijf eerstejaars leerlingen, medewerkers van Scheepsreparatiebedrijf de Jong B.V. in onze bedrijfsschool opgeleid in het vak Metaalbewerken in de Scheepsbouw. Zij volgen de tweejarige Bemetel-opleiding. De vijf tweedejaars leerlingen, medewerkers van de Jong B.V., die dezelfde opleiding volgen, komen periodiek naar onze bedrijfsschool. Dit om hun praktische vaardigheid ten behoeve van het Bemetel-examen te vergroten; zij zullen medio 1977 in onze bedrijfsschool dat examen afleggen. Van deze leerlingen is er één partieel-leerplichtig.

Ook andere, meest jongere medewerkers, volgden een primaire opleiding.

Het betrof de volgende Bemetel-opleidingen:

Metaalbewerken in de Scheepsbouw	16 medewerkers
Machinebankwerken	5 medewerkers
Pijpenbewerken	8 medewerkers
Booglassen	5 medewerkers

Een administratieve opleiding (ECA-BO) werd door 5 medewerkers gevolgd; vier van hen waren per eind december 1976 nog 2 dagen per week partieel-leerplichtig.

Aan het einde van het verslagjaar

werd derhalve door 110 medewerkers een primaire opleiding gevolgd.

Tot ketelmaker werden 4 scheepsmetaalbewerkers bijgeschoold; deze bijscholing vond plaats in de bedrijfsschool van „De Nieuwe Waterweg” te Schiedam, een dochteronderneming van de R.D.M.

Na hun primaire opleiding volgde tal van medewerkers een voortgezette beroepsopleiding.

Het Bemetel-diploma Sectiebouw en Afschrijven werd door 9 medewerkers behaald, terwijl 1 medewerker het Bemetel-diploma Scheepsinstallatiemonteur verwierf.

Eind december 1976 werden de volgende Bemetel-opleidingen gevolgd:

Sectiebouw en Afschrijven in de Scheepsbouw	14 medewerkers
Uitgebreid Uitslaan en Afschrijven	2 medewerkers
Scheepsinstallatiemonteur	8 medewerkers
Constructie- en Apparatenbouwer	2 medewerkers
Machinemonteur	1 medewerker

Deze opleidingen worden op ons bedrijf in voortgezet leerlingstelselverband gegeven.

Aan 13 medewerkers, die de in samenwerking met de Stichting Bijzondere Cursussen gegeven opleiding Kraanbesturen gevolgd hadden, kon het diploma worden uitgereikt.

Het Nederlands Instituut voor Autogene Metaalbewerking (AVAL) verzorgde ook in dit verslagjaar de aan onze bedrijfsschool in avondlessen gegeven opleidingen voor verschillende NIL-examens.

De volgende N.I.L.-diploma's en getuigschriften konden in de maand augustus worden uitgereikt:

Gronddiploma	- 12 medewerkers
de vakdiploma's:	
constructielessen	- 6 medewerkers
pijplassen	- 3 medewerkers
ketellassen	- 3 medewerkers
de getuigschriften:	
booglassen voor beginners	- 2 medewerkers
booglassen voor gevorderden	- 9 medewerkers

Eind december 1976 werd er door 38 medewerkers aan verschillende door AVAL gegeven cursussen deelgenomen.

Het betrof de opleidingen voor de volgende N.I.L.-diploma's:

Gronddiploma	11 medewerkers
Vakdiploma's:	
constructielessen	18 medewerkers
pijplassen	4 medewerkers
ketellassen	5 medewerkers
Zij zullen medio 1977 het examen afleggen.	

Tal van andere medewerkers volgde, hetzij mondeling hetzij schriftelijke op-



Een spectaculair karwei in 1976: De „Venassa” verlaat zonder middenmoot dok III.

leidingen, om zich verder te bekwamen. Velen zagen hun studie in de loop van dit verslagjaar bekroond met het behalen van het zo zeer door hen gewenste diploma.

Zo werden o.a. de volgende diploma's behaald:

machineschrijven, stenografie Nederlands, loonadministrateur, S.P.D. I, klein offsetdrukker, P.B.N.A.-Algemene basiscursus Werktuigbouw, AVAL-TIG-lassen diverse legeringen.

Met een door het bedrijf ter beschikking gestelde studiebeurs studeerden per 31 december 1976:

1 student aan de H.T.S. te Dordrecht, in de afdeling Scheepsbouwkunde;
1 student aan de H.T.S. te Rotterdam, in de afdeling Werktuigbouwkunde.

In het verslagjaar behaalde 1 student, die met een door het bedrijf ter beschikking gestelde beurs studeerde, het H.T.S.-diploma werktuigbouwkunde.

Enkele van onze buitenlandse medewerkers volgen een door de Stichting „Rijnmond” verzorgde cursus Nederlandse taal.

Aan de conversatiecursus Engels, welke aan de Volksuniversiteit Ridderkerk wordt gegeven, wordt door 47 medewerkers deelgenomen.

De door het instituut KORMA gegeven cursus „Sociale Vaardigheid” wordt door 44 medewerkers gevolgd.

Aan 25 studenten werd de gelegenheid geboden op ons bedrijf stage te lopen, doorgaans voor een tijdvak van drie maanden.

Het betrof:

1 student van de T.H. afd. werktuigbouw

1 student van de T.H. afd. scheepsbouw
5 studenten van de H.T.S. afd. werktuigbouw

4 studenten van de H.T.S. afd. scheepsbouw

6 studenten van de M.T.S. afd. werktuigbouw

5 studenten van de M.T.S. afd. scheepsbouw.

Van de Sociale Academie was een student gedurende een langere periode voor zijn stage bij ons. In de tweede helft van het verslagjaar eindigde zijn stage.

Zowel aan een leerling L.E.A.O. (Lager economisch- en administratief onderwijs) als aan een leerling L.H.N.O. (Lager huishoud- en nijverheidsonderwijs) van de afdeling kantooropleiding, werd de gelegenheid geboden door een stage van enkele weken enige ervaring bij ons op te doen.

G. PERSONEELSBESTAND EN -SAMENSTELLING

Het aantal medewerkers bedroeg op

31 december 1973 : 1500

31 december 1974 : 1578

31 december 1975 : 1622

31 december 1976 : 1541

Op laatstgenoemde datum bedroeg het aantal part-timers 38, het aantal parttime-leerplachtigen 17.

Per die datum waren er van de 57 medewerkers 23 part-time bij ons werkzaam.

In de loop van het jaar traden 89 medewerkers in dienst en 170 medewerkers uit dienst.

Verdeeld naar nationaliteit vonden de in- en uitdiensttredingen als volgt plaats:

IN- EN UITDIENSTTREDINGEN

in dienst = +
uit dienst = —

	Nederlanders		Spanjaarden		Italianen		Engelsen		Portugezen		Totaal	
	+	—	+	—	+	—	+	—	+	—	+	—
Scheepsbouw	39	62	3	17	—	1	—	3	—	1	42 (141)	84 (97)
Werktuigbouw	23	20	2	10	—	—	—	3	—	—	25 (64)	33 (63)
Werfzaken	5	4	—	4	—	—	—	—	—	—	5 (18)	8 (8)
Techn. Dienst en Magazijnen	2	8	—	2	—	—	—	—	—	—	2 (9)	10 (14)
Diversen	—	11	—	2	—	—	—	—	—	—	— (12)	13 (7)
Techn. Afd.	1	3	—	—	—	—	—	—	—	—	1 (6)	3 (3)
Administratie	14	13	—	—	—	—	—	—	—	—	14 (16)	13 (16)
Niet in enige afdeling ingedeelden	—	6	—	—	—	—	—	—	—	—	— (1)	6 (15)
TOTAAL	84	127	5	35	—	1	—	6	—	1	89 (267)	170 (223)

Redenen voor het beëindigen van het dienstverband

	Neder-landers	Span-jaarden	Engelsen	Italianen	Portu-gezen	Totaal
Pensionering	22	—	—	—	—	22
Vervroegde pensionering	8	2	—	—	—	10
Overlijden	7	—	—	—	—	7
Binnen de proeftijd	1	—	—	—	—	1
Op eigen verzoek	52	15	6	1	1	75
Niet op eigen verzoek	3	5	—	—	—	8
Dringende reden	5	8	—	—	—	13
In onderling overleg	1	—	—	—	—	1
Contractbreuk	—	4	—	—	—	4
Overplaatsing naar D. v.d. Wetering B.V.	3	—	—	—	—	3
Einde tijdelijk dienstverband	6	—	—	—	—	6
Totaal	108	34	6	1	1	150
Naar militaire dienst gingen	19	1	—	—	—	20
	127	35	6	1	1	170

Medewerkers verdeeld naar nationaliteit

Onderscheiden naar nationaliteit waren op 31 december 1976 werkzaam:

Nederlanders	1285
Spanjaarden	191
Engelsen	21
Italianen	11
Turken	15
Marokkanen	9
Duitsers	2
Overige nationaliteiten	7
Totaal	1541

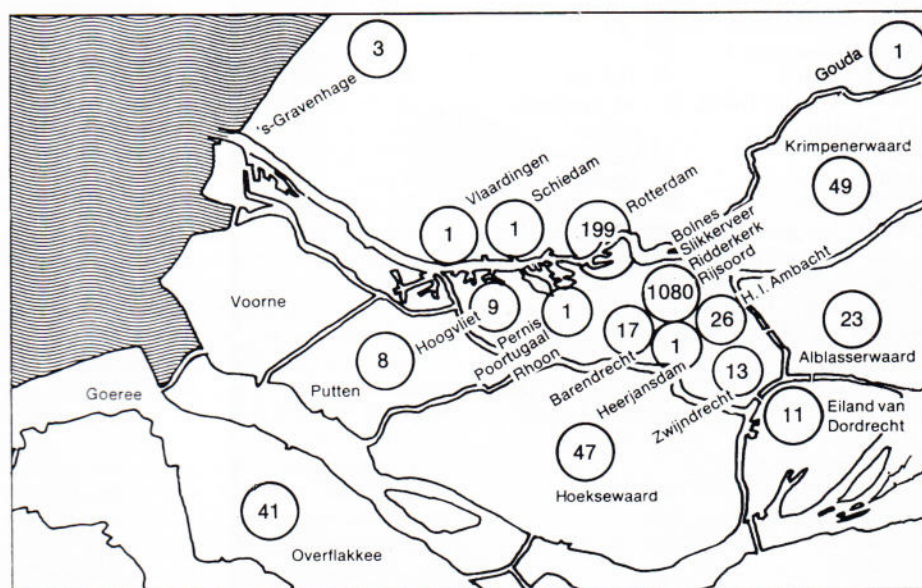
OVERZICHT VAN DE MEDEWERKERS NAAR AFDELING

	Totaal		Totaal	
	31.12.76	31.12.75	31.12.76	31.12.75
Directie	2	(3)	2	(3)
Commerciële Afdeling Reparatie				
Hoofd + secr.	2	(2)		
Begrotingsafdeling	7	(7)		
Commerciële Betrekkingen	2	(1)		
Rekeningenafdeling	30	(30)	41	(40)
Afdeling Nieuwbouw				
Hoofd + secr.	2	(2)		
Ontwerp- en begrotingsafd.	5	(5)		
Tekenkamer Scheepsbouw	27	(28)		
Tekenkamer Machinebouw	18	(17)		
Nacalculatie	1	(1)	53	(53)
Productieafdeling Scheepsbouw en Reparatie				
Hoofd + secr.	2	(2)		
Bedrijfsleiders	2	(—)		
Bedrijfsbureau	13	(14)		
Assistent Bedrijfsleiders en Bedrijfsassistenten	16	(15)		
Bazen	29	(31)		
Voorlieden	21	(21)		
Uitvoerenden	573	(605)	656	(688)
Afdeling Werfzaken				
(incl. Transport)				
Leiding en bazen	3	(3)		
Voorlieden	8	(7)		
Dokbediening	5	(5)		
Uitvoerenden	86	(95)	102	(110)
Afdeling Timmer- en Schilderswerkplaats				
Leiding en bazen	3	(6)		
Uitvoerenden	46	(49)	49	(55)
Productieafdeling Machinefabriek				
Hoofd	1	(1)		
Bedrijfsbureau	12	(13)		
Assistent Bedrijfsleiders + Bedrijfsassistenten binnen en buiten	12	(11)		
Bazen	10	(10)		
Voorlieden	4	(4)		
Uitvoerenden	203	(210)	242	(249)
Koperslagerij				
Leiding en bazen	3	(3)		
Voorlieden	6	(6)		
Uitvoerenden	80	(84)	89	(93)
Ketelmakerij				
Uitvoerenden	12	(8)	12	(8)
Afdeling Technische Research en Service				
	2	(3)	2	(3)
Afdeling Technische Dienst				
Hoofd	1	(1)		
Bedrijfsassistenten	2	(2)		
Administratie	1	(1)		
Bouwbureau	4	(4)		
Inkoop	3	(3)		
Onderhoud				
Bazen	2	(2)		
Voorlieden	2	(2)		
Uitvoerenden	36	(35)	51	(50)
Expeditie en Magazijnen				
Administratie	5	(5)		
Uitvoerenden	35	(35)	40	(40)
Veiligheidsdienst				
	—	(—)	—	(—)
Hulpdiensten				
	5	(5)	5	(5)
Afdeling Financiën en Administratie				
Hoofd + secr.	2	(2)		
Boekhouding	19	(18)		
Mechanische Administratie	8	(8)		
Telefoon-Telex-Typekamer	12	(12)	41	(40)
Afdeling Personeelszaken				
Hoofd	1	(1)		
Personeelszaken	10	(12)		
Salarisadministratie	12	(11)		
Opleiding en vorming	12	(13)		
Studerenden aan H.T.S.	2	(2)		
Logiesgebouwen	14	(17)		
Bedrijfsschool jeugdigen	73	(104)	124	(160)
Bedrijfsgeneeskundige Dienst				
Hoofd	1	(1)		
Medewerkers	6	(3)	7	(4)
Afdeling Algemene Zaken				
Medewerkers die langer dan 1 jaar arbeidsongeschikt zijn	4	(4)	4	(4)
	21	(17)	21	(17)
Totaal	1541	(1622)	1541	(1622)

OVERZICHT VAN ONZE MEDEWERKERS NAAR FUNCTIE EN NATIONALITEIT

Functie/arbeitsplaats	Totaal	Nederl.	Spanj.	Turken	Ital.	Marokk.	Duitsers	Engelsen	Overige buitenl. medew.
IJzerwerker	275	237	21	5	2	4	—	3	3
Lasser + brander	244	139	70	9	7	4	1	14	—
Luchtploeg	32	17	15	—	—	—	—	—	—
Smid	3	3	—	—	—	—	—	—	—
Scheepsbeschieter	22	22	—	—	—	—	—	—	—
Modelmaker	1	1	—	—	—	—	—	—	—
Houtscheepmaker	12	11	1	—	—	—	—	—	—
Schilder	9	9	—	—	—	—	—	—	—
Elektriciën	16	13	2	—	1	—	—	—	—
Hellingschipper	23	18	5	—	—	—	—	—	—
Stellingmaker	—	—	—	—	—	—	—	—	—
Draaier	24	17	5	—	—	—	1	—	1
Bankwerker	156	141	15	—	—	—	—	—	—
Koperslager	53	18	32	—	—	—	—	3	—
Ketelmaker	6	6	—	—	—	—	—	—	—
Fraiser	8	7	1	—	—	—	—	—	—
Schaver	1	1	—	—	—	—	—	—	—
Onderhoudsbankwerker	18	16	2	—	—	—	—	—	—
Torenkraandrijver	24	24	—	—	—	—	—	—	—
IJzersorteerder	6	6	—	—	—	—	—	—	—
Werfchauffeur	14	11	3	—	—	—	—	—	—
Transporteur	16	9	6	—	—	1	—	—	—
Magazijnbeheerder/Magazijnbediende	31	31	—	—	—	—	—	—	—
Stoomkraandrijver	3	3	—	—	—	—	—	—	—
Materiaalbeheerder	4	4	—	—	—	—	—	—	—
Halkraanmachinist	3	3	—	—	—	—	—	—	—
Corveeër + onderh. monteurs	7	6	1	—	—	—	—	—	—
Huishoudelijke dienst Logiesgebouwen	10	5	4	1	—	—	—	—	—
Instructeurs leerscholen	5	5	—	—	—	—	—	—	—
Leerling pijpenbewerken	17	16	1	—	—	—	—	—	—
Leerling lassen	12	11	1	—	—	—	—	—	—
Leerling houtbewerken	1	1	—	—	—	—	—	—	—
Leerling bankwerken	13	13	—	—	—	—	—	—	—
Leerling ijzerwerken	30	29	1	—	—	—	—	—	—
Leerling houtbewerken instructieploeg	1	1	—	—	—	—	—	—	—
Leerling lasser instructieploeg	6	5	—	—	—	—	—	—	1
Leerling bankwerken instructieploeg	11	11	—	—	—	—	—	—	—
Leerling ijzerwerken instructieploeg	24	24	—	—	—	—	—	—	—
Leerling ketelmaken instructieploeg	4	4	—	—	—	—	—	—	—
Leerling pijpenbewerken instructieploeg	9	9	—	—	—	—	—	—	—
Hulpdiensten	12	10	2	—	—	—	—	—	—
Voorlieden	41	37	2	—	—	—	—	1	1
TOTAAL	1207	954	190	15	10	9	2	21	6
Leiding en medewerkers kantoor	313	310	1	—	1	—	—	—	1
Medewerkers langer dan 1 jaar arbeidsongeschikt	21	21	—	—	—	—	—	—	—
TOTAAL	1541	1285	191	15	11	9	2	21	7

Overige buitenlandse medewerkers:	aantal:
nationaliteit:	
Franse	1
Griekse	1
Hongaarse	1
Indiase	1
Israëliëse	1
Noorse	1
Portugese	1
Totaal	7



Overzicht van de medewerkers naar woonplaatsen.

Overzicht van de medewerkers naar woonplaatsen

Woonplaatsen	Ned.	Sp.	Turk.	It.	Marok.	Duits.	Eng.	Ov.	Totaal
Gem. Ridderkerk:									
Bolnes	349	133	7	8	5	2	—	2	506
Ridderkerk	283	3	2	—	—	—	—	—	288
Slikkerveer	215	34	3	2	1	—	20	2	277
Rijsoord	9	—	—	—	—	—	—	—	9
Subtotaal	856	170	12	10	6	2	20	4	1080
Barendrecht	17	—	—	—	—	—	—	—	17
Gouda	1	—	—	—	—	—	—	—	1
's-Gravenhage	2	—	—	1	—	—	—	—	3
Heerjansdam	1	—	—	—	—	—	—	—	1
Hendrik-Ido-Ambacht	26	—	—	—	—	—	—	—	26
Hoogvliet	8	—	—	—	—	—	—	1	9
Pernis	1	—	—	—	—	—	—	—	1
Rotterdam	172	21	2	—	2	—	—	2	199
Schiedam	1	—	—	—	—	—	—	—	1
Vlaardingen	1	—	—	—	—	—	—	—	1
Zwijndrecht	13	—	—	—	—	—	—	—	13
Alblasserwaard	23	—	—	—	—	—	—	—	23
Eiland van Dordrecht	9	—	1	—	1	—	—	—	11
Hoeksewaard	47	—	—	—	—	—	—	—	47
Krimpenerwaard	49	—	—	—	—	—	—	—	49
Overflakkee	41	—	—	—	—	—	—	—	41
Putten	8	—	—	—	—	—	—	—	8
Overige woonplaatsen	10	—	—	—	—	—	—	—	10
TOTAAL	1286	191	15	11	9	2	20	7	1541

H. LEEFTIJSOPBOUW

De gemiddelde leeftijd van alle medewerkers is 37 jaar (36 jaar).

De gemiddelde leeftijd van onze buitenlandse medewerkers is:

Spanjaarden	35 jaar
Engelsen	30 jaar
Turken	38 jaar

Italianen	40 jaar
Marokkanen	33 jaar
Duitsers	34 jaar

De overige buitenlandse medewerkers zijn gemiddeld 37 jaar.

Gedurende de eerstvolgende jaren verwachten wij de volgende pensioneringen: 17 in 1977; 15 in 1978; 14 in 1979 en 20 gedurende het jaar 1980.

6. Ondernemingsraad

Aan het begin van het verslagjaar was de samenstelling van de Ondernemingsraad als volgt:

de heer Joh. Boele - voorzitter,
de gekozen leden, de heren:

P. Tuk, secretaris	
M. J. de Bel	W. Pottuit
M. G. W. ten Bosch	J. van Sinderen
H. Dokter	L. Teeler
A. Euwijk	R. Veerman
Joh. Harreman	A. Verschoor
M. Hollander	B. L. de Weerd
W. H. Langestraat	B. Westerbeek

In een vijftal vergaderingen en wel gehouden op:

12 februari, 17 mei, 3 juni, 23 augustus en 10 december werden vele zaken behandeld.

De belangrijkste onderwerpen, welke in deze vergaderingen werden behandeld waren:

- de werkbezetting,
- de personeelsbezetting,
- de werving,
- de interne opleidingen,
- de bedrijfsschool,
- het bedrijfsvervoer

- de veiligheid,
- het interne transport,
- de balans per 31 december 1975,
- het jaarverslag 1975,
- de winstuikering,
- de investeringen.

In de laatste O.R.-vergadering van 1976 herdacht de voorzitter Prof. Mr. N. E. H. van Esveld, die bijna twee jaar lid van de Raad van Commissarissen is geweest.

In alle vergaderingen lichtte de voorzitter de gekozen leden in omtrent de economische ontwikkelingen en de werkbezetting.

In de tweede helft van de maand november was een en ander zodanig, dat de directie het zelfs gewenst achtte de gekozen leden in een korte bijeenkomst omtrent ontwikkeling en verwachtingen te informeren.

Een speciale O.R.-vergadering, gehouden in de ochtend van maandag 23 augustus, was geheel gewijd aan de bespreking van de geconsolideerde balans per 31 december 1975 en de daarbij verstrekte toelichting.

In deze vergadering beantwoordde de voorzitter van de Raad van Commissarissen, Ir. W. E. R. van Herwijnen, vragen van de gekozen leden. Ook omtrent de investeringen werden zij geïnformeerd.

Hoe te komen tot verantwoorde kostenbesparingen was in het merendeel van de O.R.-vergaderingen onderwerp van gesprek. De noodzaak om tot besparing van kosten te geraken ontmoette allerwegen begrip.

In de vergaderingen van 12 februari en 17 mei werd uitvoerig gesproken over de eigen bijdrage in het groepsvervoer en over het busvervoer van en naar Ridderkerk, Slikkerveer en IJsselmonde-Dorp.

Naar aanleiding daarvan werd de Ondernemingsraad een nota over deze zaken aangeboden, die in de vergadering van 3 juni ter discussie werd gebracht.

In het kader van een harmonisatie van onze arbeidsvoorwaarden behandelde de O.R. in zijn vergadering van 17 mei o.a. een voorstel om enige wijzigingen in de arbeidsovereenkomsten met onze Spaanse medewerkers aan te brengen.

Na enige discussie konden de gekozen leden zich met de voorstellen verenigen.

Voorts kwam aan de orde een voorstel tot het aanbrengen van enige wijzigingen in de regeling „Vergoedingen aan in militaire dienst zijnde medewerkers”.

Na de discussie over dit voorstel werd besloten, alvorens deze zaak af te ronden, een en ander in een vergadering van de Jongerencommissie ter tafel te brengen.

De leden van de Jongerencommissie formuleerden daarop een voorstel, dat de Ondernemingsraad onverkort overnam. In die zin werd akkoord gegaan met de wijziging van de bedoelde regeling.

In een op 13 september 1976 gehouden werkvergadering werd door de gekozen leden het rapport „Organisatie van de Veiligheid” uitvoerig besproken, terwijl in de werkvergadering van 15 november 1976 het rapport omtrent de verstrekkingen aan de orde kwam.

Enige gekozen leden uit de O.R. bespraken op 8 november nieuw geformuleerde richtlijnen inzake het onderhoud van de personeelswoningen.

Op vrijdag 5 november werden er verkiezingen gehouden om tot een nieuwe Ondernemingsraad te komen.

Een vrij intensieve verkiezingscampagne ging daaraan vooraf.

Herkozen werden de heren:

M. J. de Bel	W. H. Langestraat
M. G. W. ten Bosch	J. van Sinderen
H. Dokter	P. Tuk
A. Euwijk	R. Veerman
Joh. Harreman	B. L. de Weerd
M. Hollander	B. Westerbeek

De volgende heren deden hun intrede:
R. Ameneiro Valle
J. G. Geutjes
F. A. A. Grootveld

Door de heer Joh. Boele werd aan het begin van de O.R.-vergadering van 10 december de nieuwe Ondernemingsraad geïnstalleerd.

Als secretaris van de Ondernemingsraad werd in die vergadering de heer P. Tuk herkozen, als plaatsvervanger tijdens vergaderingen werd de heer Joh. Harreman gekozen.

De agenda- en notulencommissie werd samengesteld uit de heren M. J. de Bel, J. van Sinderen en P. Tuk.

Naar aanleiding van het jaarverslag 1975 werd door de gekozen leden schriftelijk een aantal vragen aan de directie voorgelegd.

De directie beantwoordde deze schriftelijk.

In de laatste Ondernemingsraadsvergadering van het verslagjaar werd op enkele vragen en antwoorden nog een toelichting gegeven en enige van de reeds schriftelijk gegeven antwoorden nader besproken.

Aan het einde van de vergadering, waarin de nieuwe Ondernemingsraad was geïnstalleerd werd afscheid genomen van de heren W. Pottuit, L. Teeler en A. Verschoor, die in de Ondernemingsraad niet terugkeerden.

Hun werd dank en waardering gebracht voor het vele werk binnen de Ondernemingsraad verricht.

Sedert de instelling van de werkclassificatiecommissie traden in de samenstelling geen wijzigingen op. De volgende gekozen Ondernemingsraadsleden zijn lid:

H. Dokter	P. Tuk
Joh. Harreman	R. Veerman
J. van Sinderen	B. Westerbeek

Van bedrijfszijde hebben zitting de heren:

H. J. Breeman	G. de Jong
G. J. Cieraad	J. F. Stijve

Zij kwamen gedurende het verslagjaar in een viertal vergaderingen bijeen.

In de eerste vergadering vormde de terugrapportering van de door het Raadgevend Bureau Zuidema met de directie en staf gehouden besprekingen hoofdbestanddeel.

De ideeën, welke in de commissie ten aanzien van een vernieuwd beoordelingssysteem zijn ontwikkeld, werden in het algemeen gunstig ontvangen. Zo ook het idee, om de beoordeling en de beloning op een verdergaande manier te ontkoppelen.

Een wat bredere vertegenwoordiging in de commissie van de beambten werd aanbevolen.

Dit kwam ter sprake in de Ondernemingsraadsvergadering van 12 februari. Het gekozen lid de heer A. Verschoor werd bereid gevonden in deze commissie zitting te nemen.

Nieuwe proefbeoordelingen werden gemaakt.

Ontkoppeling beoordeling — beloning is onderwerp van uitvoerige discussies geweest.

In de Kleine Commissie hadden bij de aanvang van het verslagjaar zitting de heren:

G. J. Cieraad, voorzitter	
H. J. Breeman	Joh. Harreman
G. de Jong	M. Hollander
J. F. Stijve	P. Tuk
H. Dokter	B. L. de Weerd

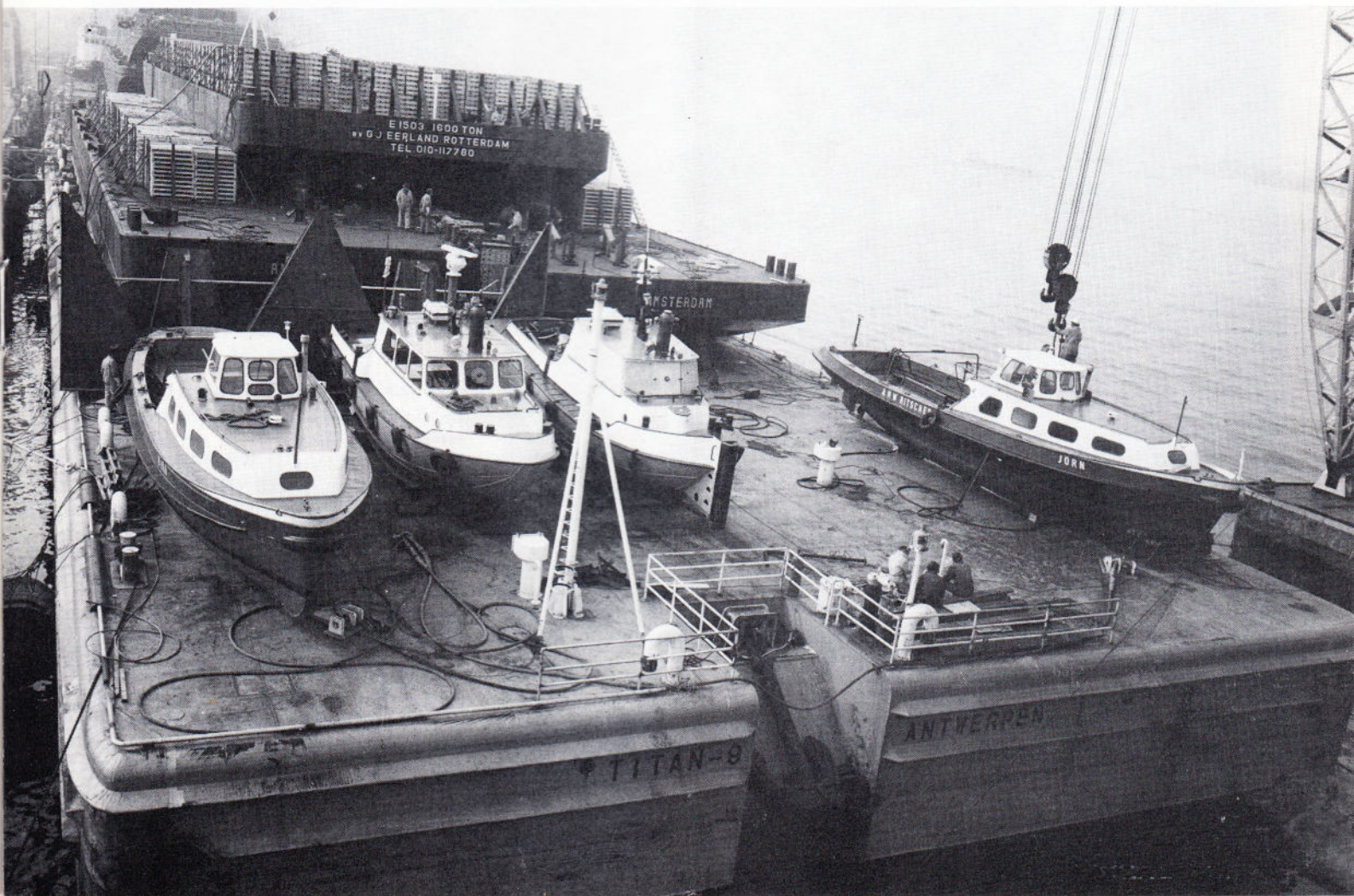
Deze commissie vergaderde op:

12 januari	27 juli
1 maart	20 september
22 april	22 december
24 juni	

In deze vergaderingen kwam een groot aantal technische zaken aan de orde. Overige belangrijke onderwerpen waren o.a.:

- de werksituatie
- de gereedschapsverstrekking
- werkkleding
- zaken, de veiligheid betreffende
- onderaannemers
- regeling van werktijden

In 1976 werden diverse zeetransporten klaargemaakt.



- het doorvoeren van verantwoorde bezuinigingen
- ziekmelding door medewerkers werkzaam in de nachtdienst.

Na de installatie van de nieuwe Ondernemingsraad werd in de O.R. vergadering van 10 december de Kleine Commissie opnieuw samengesteld. Daarvoor werden de volgende gekozen O.R.-leden benoemd:

M. J. de Bel	Joh. Harreman
M. G. W. ten Bosch	P. Tuk
H. Dokter	B. L. de Weerd
Van bedrijfswege bleven de heren:	
H. J. Breeman	G. de Jong
G. J. Cieraad	J. F. Stijve

lid van deze commissie.

Bij de aanvang van het verslagjaar telde de Jongerencommissie veertien gekozen leden:

Mej. H. Kreuter	J. van Luyk
de heren:	R. Meuleman
H. de Best	P. de Munck
P. Bezuijen	J. M. de Nies
A. Eekhof	L. J. Soldaat
F. v.d. Graaf	W. Zuydijk
J. Hulstaert	
J. M. Jacobs	
J. E. Klaiber	

Tijdens de ziekte van de heer L. J. Soldaat werd door de heer J. de Nekker waargenomen.

Als secretaris trad de heer J. M. Jacobs op.

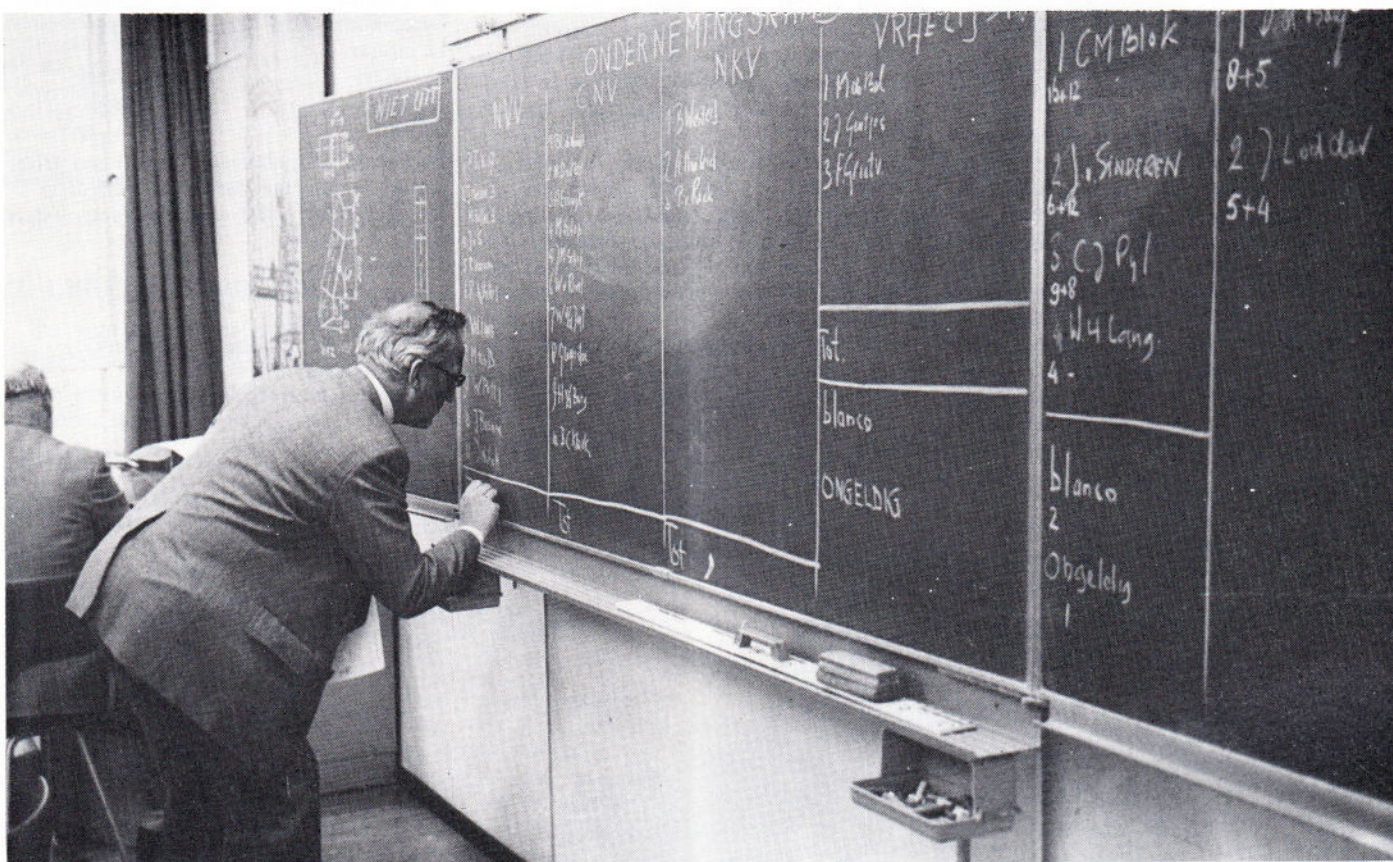
Het gekozen lid, de heer J. van Luyk, ging per 29 april 1976 voor eerste oefening in militaire dienst; het gekozen lid, de heer P. Bezuijen, trad op die datum uit dienst van de onderneming.

In de opvolging werd voorzien.

Volgens het proces-verbaal van de in november 1975 gehouden verkiezing volgde de heer E. J. C. Boon de heer J. van Luyk op, terwijl de heer P. van der Waal de plaats van de heer P. Bezuijen innam.

In de vergadering van 12 mei werden deze leden geïnstalleerd.

In de vergadering van 12 juni 1976 kwam de Regeling „Vergoedingen aan



O.R.-verkiezingen 1976. De getelde stemmen werden overzichtelijk op schoolborden gezet.

Het voorzitterschap bleef bij de heer G. J. Cieraad berusten.

In de vergadering van 22 december werd afscheid genomen van de heer M. Hollander, die gedurende een reeks van jaren een zeer gewaardeerd lid van de Kleine Commissie was.

Onder voorzitterschap van de heer G. J. Cieraad vergaderde de Jongerencommissie op:

14 januari	18 juni
19 maart	10 november
12 mei	

In deze vergaderingen hielden zich de leden bezig met tal van zaken, welke specifiek voor de jongere medewerkers van belang zijn.

In de vergadering van 14 januari belichtte de voorzitter uitvoerig onze opleidingsactiviteiten, de ontwikkelingen welke zich in het beroepsonderwijs voordeden en de mogelijkheden tot verdere studie na het behalen van het Bemeteldiploma.

In de vergadering van 19 maart werden speciaal de studiemogelijkheden aan de M.T.S. en de H.T.S. belicht.

Een door het Ministerie van Sociale Zaken uitgegeven boekje „Wegwijzer voor werkende jongeren” werd aan ieder gekozen lid van de Jongerencommissie verstrekt. In een latere vergadering werd nader op de inhoud daarvan ingegaan.

in militaire dienst zijnde medewerkers” ter sprake.

Enige voorgestelde wijzigingen in die regeling waren in een eerdere vergadering van de Ondernemingsraad besproken. Alvorens echter te beslissen wensden de gekozen Ondernemingsraadsleden de mening van de leden van de Jongerencommissie te horen. Uit de discussies bleek, dat de leden van de Jongerencommissie begrip hadden voor de voorgestelde wijzigingen. Echter werd door hen voorgesteld de regeling van de winstuitkering aan medewerkers, die voor eerste oefening in militaire dienst zijn, onverlet te laten.

De zo langzamerhand tot een traditie uitgegroeide jaarlijkse buitenlandse reis van onze geslaagde bedrijfsschoolleringen, samen met overige voor deelneming in aanmerking komende jongere medewerkers, voerde in dit jaar naar het Groothertogdom Luxemburg.

Enige bezoeken aan de stad Luxemburg, een tocht door de prachtige natuur van „Klein Zwitserland” en een bezoek aan Beaufort stonden o.a. op het programma.

Hoogtepunt was wel het bezoek aan de staalfabrieken van de ARBED — Acières Réunies de Burbach-Esch-Dudelange in het zuiden van het Groothertogdom.

Op de terugreis werden nog de groten van Han bezichtigd. De deelnemende jongeren zagen terug op een zeer fijne, de leiding op een zeer geslaagde reis.

De verkiezing van een nieuwe Jongerencommissie voor het zittingsjaar 1976/77 vond in dit verslagjaar gelijktijdig plaats met de verkiezing van een nieuwe Ondernemingsraad.

Na telling van de stembiljetten in de vergadering van 10 november maakte de secretaris de uitslag bekend.

In de nieuwe Jongerencommissie waren gekozen de heren:

G. Benschop	G. J. Ketting
H. de Best (herk.)	W. P. Kranendonk
H. M. v.d. Bos	J. M. de Nies (herk.)
C. L. Bouman	H. v.d. Plaat
A. Broekhuizen	L. J. Soldaat (herk.)
B. v. Gelder	H. v.d. Stel
H. C. v. Helden	P. v.d. Waal (herk.)
W. den Hoed	

Door deze verkiezing keren in de Jongerencommissie terug de heer W. den Hoed, lid in de zittingsperiode 1974/75 en de heer H. v.d. Plaat, die gedurende de zittingsperiode 1973/74 lid van de Jongerencommissie was.

Door de gekozen leden van de Jongerencommissie was al eens eerder het bezwaar naar voren gebracht, dat zij slechts éénmaal herkozen kunnen worden. Van de in het verslagjaar zittende leden waren er enigen, die zich gaarne voor de volgende zittingsperiode kandidaat hadden gesteld; door de in artikel 5 lid 1 van het reglement voor de Jongerencommissie opgenomen restrictie was dat niet mogelijk. Door de leden werd in de vergadering van 10 november dan ook voorgesteld bedoelde restrictie uit bedoeld artikel te lichten. Dit voorstel werd ter goedkeuring aan de Ondernemingsraad voorgelegd. In die vergadering werd voorts afgesproken dat de Jongerencommissie in de huidige samenstelling in functie zou blijven totdat de nieuwe Jongerencommissie zou zijn geïnstalleerd.

Aan de vergaderingen van de Ondernemingsraad werden in het verslagjaar ongeveer 335 manuren besteed, aan de voor- en werkvergaderingen \pm 270 uren.

Ten aanzien van vergaderingen van de Jongerencommissie bedroeg dit aantal 140; aan het bijwonen van de Ondernemingsraadsvergaderingen door afgevaardigden van de Jongerencommissie werden ongeveer 32 uren besteed.

Voor deelname door gekozen Ondernemingsraadsleden aan de vergaderingen van de Kleine Kommissie waren 42 manuren nodig.

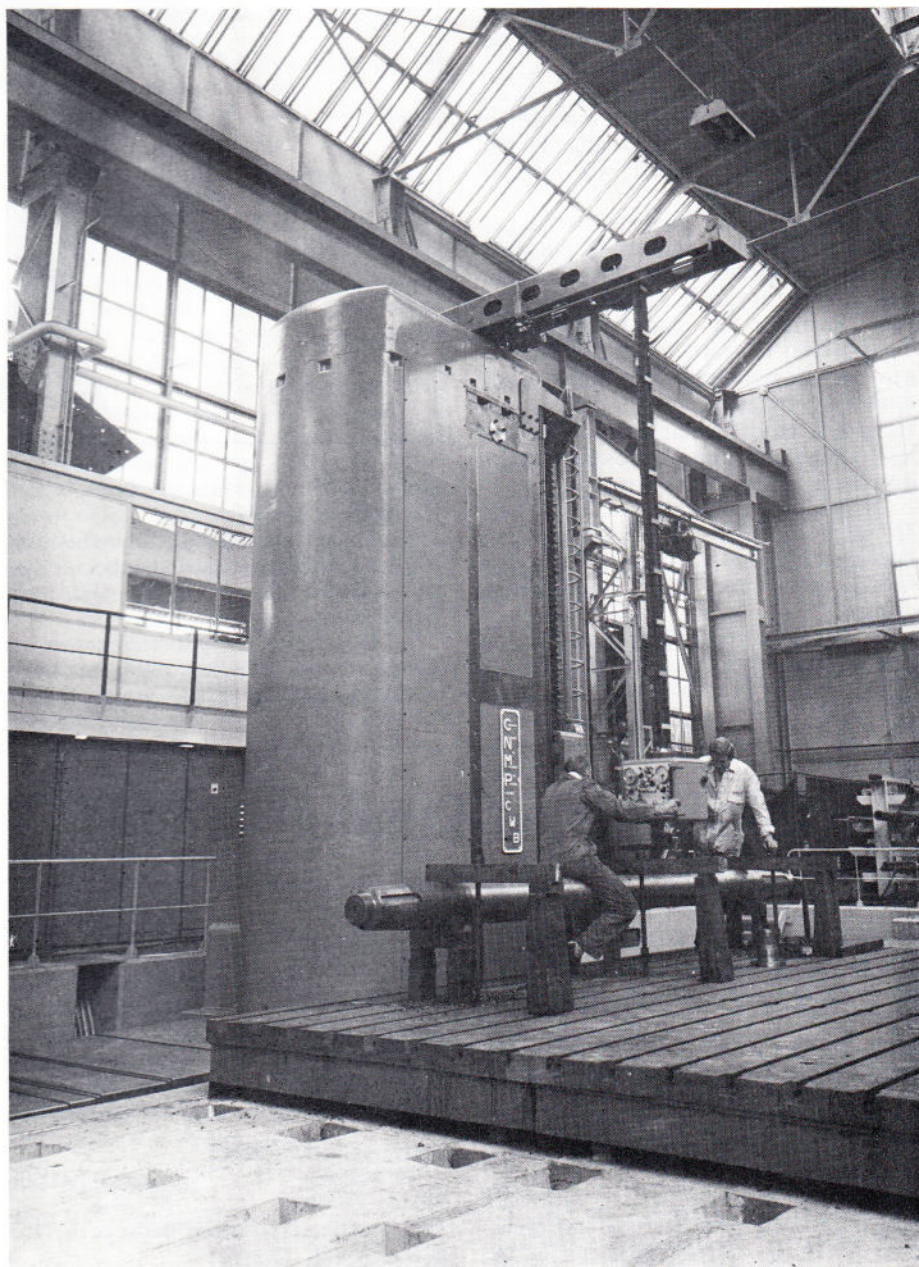
Daarnaast wijdde nog een aantal functionarissen een belangrijk deel van hun tijd aan deze vergaderingen.

Vele arbeidsuren werden overigens ook aangewend voor het door gekozen Ondernemingsraadsleden bijwonen van vakbondsvergaderingen en -cursussen, voor het werk van de agenda-commissie en de werkclassificatiecommissie, als ook voor de bestuursvergaderingen van de Afdelingskas en van het Sociaal Voorzieningsfonds.

De secretaris van de Ondernemingsraad wijdde zich gedurende de gehele arbeidstijd aan de aan die functie verbonden werkzaamheden.

In goed overleg werden ook in dit verslagjaar vele zaken door de Ondernemingsraad, de Kleine Kommissie en door de Jongerencommissie behandeld.

Aanwinst in de machinefabriek: de nieuwe kotterbank.



7. Veiligheid

Het in het jaarverslag over 1975 reeds genoemde rapport betreffende de organisatie van de veiligheid is in 1976 afgerond.

De gekozen leden van de Ondernemingsraad hebben in een werkvergadering het rapport besproken en zij hebben het rapport na het aanbrengen van een aantal wijzigingen aanvaard.

Nadat ook met kandidaten buiten het bedrijf contact was geweest, is besloten de functie van veiligheidsfunctionaris te laten vervullen door twee medewerkers van Boele.

Inmiddels hebben zij een begin gemaakt met het volgen van verschillende cursussen op dit gebied teneinde zich de vereiste specifieke kennis eigen te maken.

Tot officiële aanstelling zal zo spoedig mogelijk worden overgegaan.

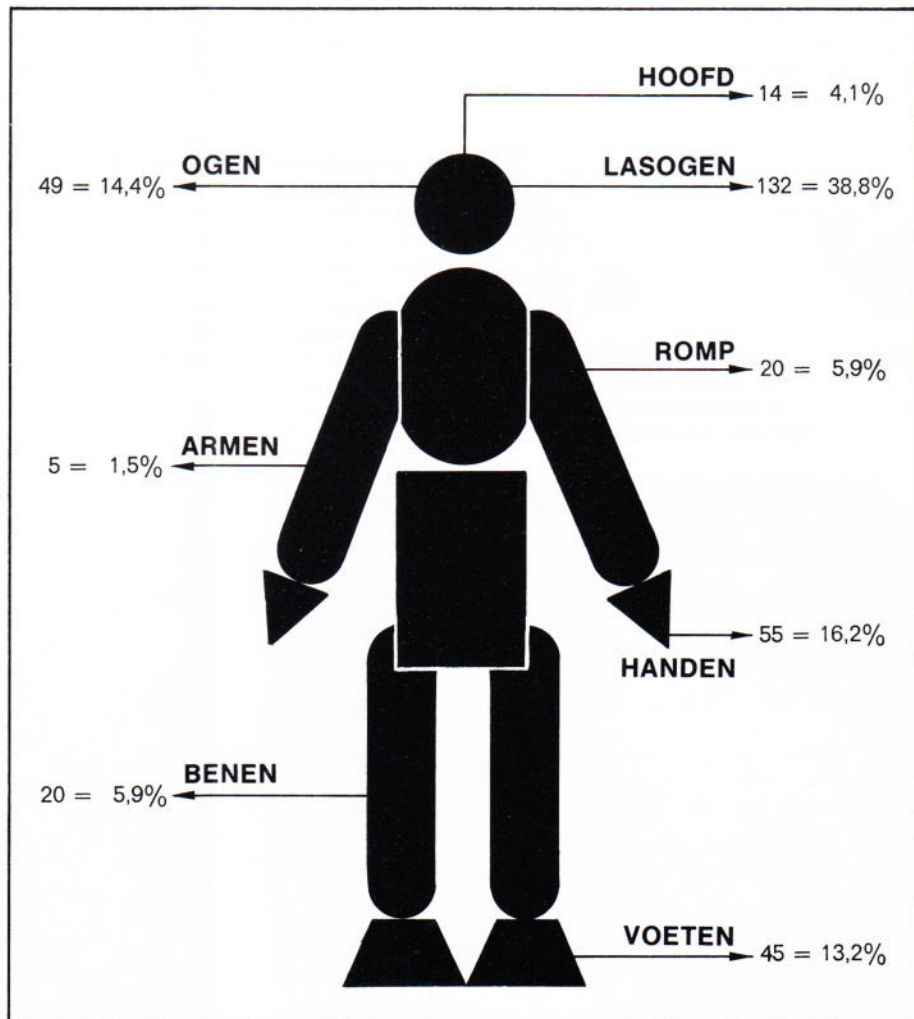
De in 1975 ingestelde dienst voor het opsporen van eventueel aanwezige of het ontstaan van onveilige situaties aan boord van schepen heeft ook in 1976 goed gefunctioneerd.

Een groot aantal metingen werd verricht aan boord van olie- en chemicaliëntankers om vast te stellen of de ruimte, waarin gewerkt moest worden, veilig was voor „mensen en vuur”. Opgemerkt dient hierbij te worden dat deze metingen nooit de wettelijk benodigde certificaten vervangen.

Op een groot aantal schepen werden de nodige brandpreventie-maatregelen genomen.

De bedrijfsbrandweer rukte in 1976 46 maal uit n.a.v. een brandmelding. Eén melding was vals en in 9 gevallen was de brand reeds in het beginstadium geblust.

De brandweeropleiding is ook in dit jaar weer voortgezet zodat het corps nu bestaat uit 16 brandwachten 2e klas, 4



brandwachten 1e klas, 2 hoofdbrandwachten en 1 instructeur.

De apparatuur voor adembescherming werd zodanig aangepast dat het dragen van luchtflessen op de rug niet meer nodig is.

In 1976 werd ter uitbreiding van het materieel een brandweerauto met hogedruk-tank aangeschaft.

Deze wagen heeft een capaciteit van 1700 l water met 4 hogedrukslangen van elk 60 m.

Tevens werd begonnen met de bouw van een brandweergarage.

Aangaande het aantal leden (men is op geheel vrijwillige basis lid) en aangaande het optreden van het corps, is een lovend woord zeker op zijn plaats.

8. Bedrijfsgeneeskundige dienst

In de loop van 1976 vonden 3 wijzigingen plaats in de samenstelling van het personeel van de Bedrijfsgeneeskundige dienst:

begin januari kwam in dienst Mevr. R. Raaymakers-Kalle (verpleegkundige), begin mei de heer W. H. van Anen (bedrijfsverpleegkundige), en half november Mevr. S. v. Putten-v. Naarden (adm. medewerkster).

Daarnaast werd de heer P. Moerland bereid gevonden een deel van zijn werkzaamheden als fysiotherapeut in het

gebouw van de Bedrijfsgeneeskundige Dienst uit te oefenen.

Hierdoor zijn onze medewerkers in de gelegenheid zich op het bedrijf zelf te laten behandelen, waardoor reizen welke ten laste komen van het Sociaal Voorzieningsfonds, gespaard worden.

Aanstellingskeuringen

Er werden 148 (274) aanstellingskeuringen verricht. Het aantal afkeuringen bedroeg 6 (15), d.w.z. 4,1 % (5,5 %).

Röntgenonderzoek

Het aantal röntgenfoto's dat voor medewerkers van Boele's Scheepswerfen en Machinefabriek B.V., van de Wetering B.V. en de Jong B.V. gemaakt werd bedroeg 527 (600); in dit aantal zijn 110 (320) thorax-foto's (foto's van de longen) ten behoeve van aanstellingskeuringen begrepen. De overige 417 (280) werden op medische indicatie gemaakt.

Door derden tenslotte werd het gehele personeel tot de leeftijd van 45 jaar in een beeldschermauto doorgelicht.

Ziekmeldingen

Het aantal ziekmeldingen bedroeg in het totaal 4128 (3626). De medewerkers meldden zich in 1976 gemiddeld 2,6 (2,3) maal ziek.

Huisbezoeken

Ten behoeve van de Afdelingskas werden er 2693 (3119) huisbezoeken afgelegd; daarbij werd 1537 (2275) maal verwezen naar de B.G.D. voor een bezoek aan de bedrijfsarts tijdens het spreekuur.

Tevens werden door de bedrijfsverpleegkundige 63 huisbezoeken afgelegd t.b.v. langdurige zieken en eventuele begeleiding.

Spreekuur bedrijfsarts

Gedurende het verslagjaar werden 6780 (5456) bezoeken aan dit spreekuur gebracht: 2194 (1441) maal betrof het bezoek een consult, 4128 (3645) maal in het kader van de ziektewet (565 maal (456) betrof dit een medewerker van D. van de Wetering B.V.) en 458 (370) keer in verband met een ongeval. In het totaal 6780 (5456) zijn 121 (97) bezoeken van medewerksters begrepen.

Periodiek Geneeskundig Onderzoek

Dit jaar werden twee groepen gekeurd, en wel 60-65 jarigen en 55-60 jarigen. Te zijner tijd zal een verslag van het totale onderzoek in het Boele Nieuws verschijnen.

Overige verrichtingen

Voorts vonden op de Bedrijfsgeneeskundige Dienst, mede ten behoeve van medewerkers van van de Wetering B.V. en de Jong B.V., gedurende het verslagjaar de volgende verrichtingen plaats:

258 (173)	bloedbezinking-bepalingen;
149 (44)	haemoglobinegehalte-bepalingen;
228 (154)	telling witte bloedlichaampjes
5 (—)	telling rode bloedlichaampjes;
10 (—)	cholesterol-bepalingen;
31 (—)	bloeduitstrijkjes;
919 (573)	urineonderzoeken;
242 (171)	electro-cardiogrammen waarvan: 37 op medische indicatie 148 i.v.m. periodiek onderzoek 57 i.v.m. inspanningsproeven
51 (—)	inspanningsonderzoeken (van het hart tijdens werkzaamheden)
202 (121)	gehoortesten;
20 (—)	geluidmetingen op de arbeidsplaats;
46 (—)	longfunctie-onderzoeken;
1989 (1135)	U.K.G. (Ultra Korte Golf);
112 (—)	U.S. (Ultra Sonor);
48 (153)	infra-rood (rode lamp) bestralingen;
98 (—)	massages (verricht door de bedrijfsverpleegkundige);
9 (—)	cholera vaccinaties;
9 (—)	tyfus vaccinaties;
4 (—)	pokkenvaccinaties;

5 (—) tetanus vaccinaties;
43 (—) maal uitgifte chloroquine (t.b.v. uitzending naar de tropen)

Voorts werden er 214 (197) griepvaccinaties verstrekt.

Bedrijfsongevallen

Er werden 7265 (7064) bezoeken aan de verbandkamer genoteerd, waaronder: 2653 (2468) voor eerste hulp; 1563 (1668) voor het druppelen van lasogen;

123 (185) voor het aanvragen van veiligheidsbrillen;

64 voor reparatie van veiligheidsbrillen.

In het verslagjaar waren er 340 (310) ongevallen, die werkverzuim tot gevolg hadden en wel:

236 (212) ongevallen met 1-4 dagen verzuim
99 (94) ongevallen met 4-50 dagen verzuim
5 (4) ongevallen met meer dan 50 dagen verzuim.

Er gingen hierdoor 2168 (2020) werkdagen verloren.

Gemiddeld werd er 6,3 (6,5) dagen per ongeval verzuimd. 427 (358) ongevallen leidden niet tot verzuim.

Ten aanzien van de onderaannemers werden 244 bezoeken aan de verbandkamer genoteerd, waarvan 136 (119) als gevolg van een ongeval; er was 1 ongeval met dodelijke afloop.

Het zeer grote aantal grotere en kleinere ongevallen wijst heel duidelijk op een veel te gering en dikwijls ook te slordig gebruik van de toch ruim voorradige en voor iedereen verkrijgbare persoonlijke beschermingsmiddelen.

Van de 340 (310) ongevallen die werkverzuim tot gevolg hadden, vonden er 264 (253) tijdens de dagdienst en 76 (57) tijdens de nacht- en weekenddiensten plaats.

In 116 (103) gevallen was de medewerker jonger dan 25 jaar, in 177 (166) gevallen tussen 24 en 45 jaar en in 47 (41) gevallen tussen 45 en 65 jaar.

Oorzaken van de ongevallen die verzuim tot gevolg hadden:

Lassen zonder oogbescherming, dat tot lasogen leidde	132 (112)
Vallend voorwerp	65 (42)
Vreemd voorwerp in een oog	49 (46)
Klemmen of knellen	32 (25)
Zelf vallen tengevolge van misstappen, uitgliden of struikelen	23 (30)
Stoten	14 (11)
Zich branden	13 (12)
Verzwikken	6 (12)
Trappen in een scherp voorwerp	2 (11)
Van trap gevallen	2 (6)
Door auto aangereden	2
	340 (310)

Locaties en aard der ongevallen

Hoofd 14 (20)
kneuzing 7
fractuur 1
open wond 6

Ogen 181 (158)
lasogen 132
ander letsel 49

Romp 20 (11)
kneuzing 16
verbranding 2
fractuur 2

Armen 5 (11)
open wond 3
kneuzing 2

Handen 55 (40)
open wond 23
kneuzing 18
fractuur 9
verbranding 1

Benen 20 (28)
kneuzing 12
open wond 5
fractuur 2
verbranding 1

Voeten 45 (42)
kneuzing 29
fractuur 8
verbranding 4
open wond 4

Aantal ongevallen naar functie

IJzerwerker	104 (78)
Lasser	98 (90)
Bankwerker	33 (41)
Bedrijfschoolleerling	24 (29)
Brander	18 (15)
Koperslager	18 (11)
Hakker	10 (10)
Transporteur	6
Hellingschipper	4 (6)
Houtscheepmaker	3
Corveeër	3
Draaier	3 (7)
Kraanmachinist	3 (2)
Slijper	2
Pijpfitter	2
Klinker	1
Ketelmaker	1 (4)
Boorder	1 (1)
Electriciën	1 (3)
Drukker	1
Spantebuiger	1
Mallenafschrijver	1
Schilder	1
Dokmachinist	1 (1)
Aanpikker	1

Onlangs de grote verandering in de personeelsbezetting heeft de medische dienst naar behoren kunnen functioneren. Verschillende onderzoeken zijn uitgebreid en geperfectioneerd.

Vanaf 13 september 1976 worden ook spreekuren gehouden bij D. van de Wetering B.V.

9. Ziekteverzuim

Het gemiddelde ziektepercentage was de afgelopen 5 jaar als volgt:

1972	7,6 %
1973	9,1 %
1974	8,3 % (excl. 0,5 % Soc. Voorzieningsfonds)
1975	6,3 % (excl. 0,4 % Soc. Voorzieningsfonds)
1976	6,7 % (excl. 0,5 % Soc. Voorzieningsfonds)

Het ziekteverzuim, zo constateren wij, steekt ook dit jaar weer gunstig af bij het ziekteverzuim uit de jaren '73 en '74, doch vertoont ten opzichte van 1975 een lichte stijging.

Laten wij hieronder deze stijging eens nader trachten te analyseren.

We worden dan allereerst geconfronteerd met het gegeven dat men in 1976 vaker ziek is geweest dan in 1975:

1976	3800 ziektegevallen
1975	3626 ziektegevallen

(Het gemiddeld aantal medewerkers daalde van 1600 in 1975 naar 1560 in 1976).

Een volgend gegeven dat in dit verband van belang is is de ziekteperiode. Deze blijkt te zijn afgenomen.

In 1976 was men gemiddeld zeven werkdagen ziek per ziektegeval.

In 1975 was men gemiddeld acht werkdagen ziek per ziektegeval.

Toegespitst op de afdelingen geeft dat het volgende beeld:

Werfzaken	9	(7) werkdagen
d.w.z. gemiddeld	9	(7) werkdagen ziek per ziektegeval
Scheepsbouw	6	(7) werkdagen
Machinebouw	7	(7) werkdagen
Techn. dienst en magazijnen	11	(18) werkdagen
Toeziend personeel, medewerkers van kantoren en tekenkamers	7	(9) werkdagen

Laten wij vervolgens nagaan hoeveel procent van het aantal ziektegevallen hoeveel dagen duurde.

In onderstaande tabel zien wij dan dat 20,9 (19,3 %) van het totaal aantal ziektegevallen 1 werkdag duurde; 16,1 % (12,7 %) van het totaal aantal ziektegevallen 2 werkdagen duurde enz.

20,9 % (19,3 %)	1 werkdag
16,1 % (12,7 %)	2 werkdagen
13,1 % (12 %)	3 werkdagen
12,5 % (12,1 %)	4 werkdagen
11,9 % (12,4 %)	5 werkdagen
3,9 % (5,2 %)	6 werkdagen
3,8 % (5,4 %)	7 werkdagen
2,9 % (3,6 %)	8 werkdagen
1,9 % (2,3 %)	9 werkdagen

1,9 % (3,0 %)	10 werkdagen
4,1 % (4,9 %)	11-15 werkdagen
1,6 % (1,9 %)	16-20 werkdagen
1,3 % (1,3 %)	21-25 werkdagen
0,6 % (0,7 %)	26-30 werkdagen
0,7 % (0,6 %)	31-35 werkdagen
0,4 % (0,4 %)	36-40 werkdagen
0,4 % (0,4 %)	41-45 werkdagen
0,4 % (0,1 %)	46-50 werkdagen
1,8 % (1,6 %)	meer dan 50 werkd.

We zien dus dat globaal gesproken kortdurende ziektegevallen (1 à 4 werkdagen) een groter deel van het totaal aantal ziektegevallen is gaan uitmaken.

Geconcludeerd kan worden dat ondanks het teruglopen van de ziekteperiode van gemiddeld 8 naar gemiddeld 7 werkdagen het ziektepercentage licht gestegen

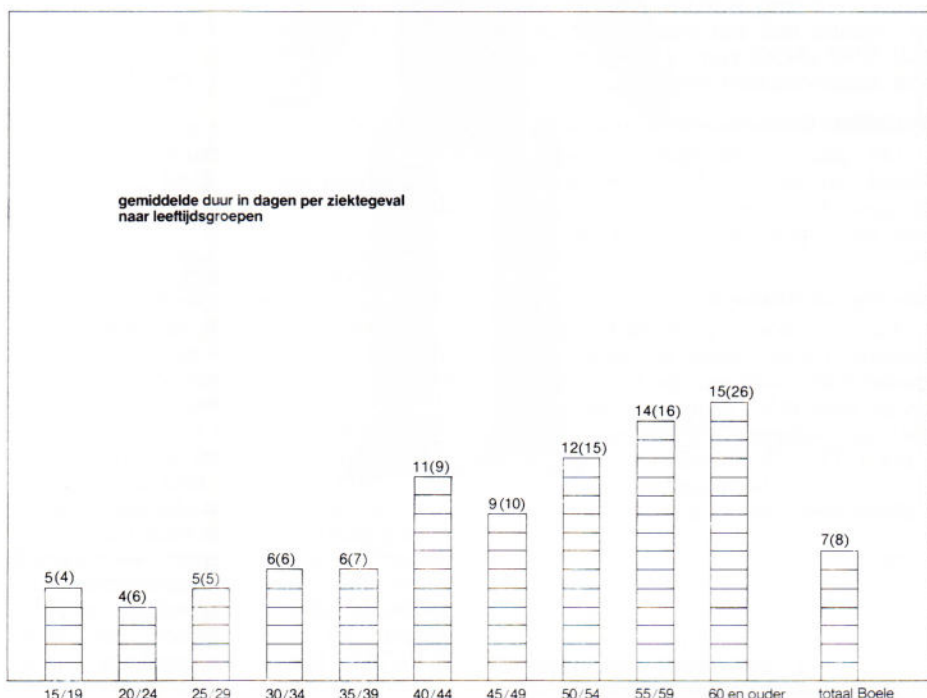
is door de stijging van het aantal ziektegevallen.

Het kortdurend verzuim nam op het totale verzuim een grotere plaats in dan in 1975.

Bezien wij tenslotte nog enige andere belangwekkende gegevens het ziekteverzuim betreffende.

In de volgende grafiek vinden we het gemiddeld aantal ziektegedagen van ziektegevallen van de medewerkers uit een bepaalde leeftijdsgroep.

Zo zien wij dat in de leeftijdsgroep 15 t/m 19 jaar een ziektegeval gemiddeld 5 werkdagen duurde (in 1975 4 werkdagen), dat in de leeftijdsgroep 20 t/m 24 jaar een ziektegeval gemiddeld 4 werkdagen duurde (in 1975 6 werkdagen), enz.



Leeftijd medewerker	Ziektepercentage in 1976	Ziektepercentage in 1975	Wijziging met:
15-19 jaar	5,6%	4,4%	+ 1,2%
20-24 jaar	4,8%	6,3%	- 1,5%
25-29 jaar	5,4%	5,8%	- 0,4%
30-34 jaar	6,4%	6,3%	+ 0,1%
35-39 jaar	5,6%	6,1%	- 0,5%
40-44 jaar	9,0%	7,2%	+ 1,8%
45-49 jaar	8,0%	7,4%	+ 0,6%
50-54 jaar	7,4%	8,3%	- 0,9%
55-59 jaar	8,4%	7,8%	+ 0,6%
60 jaar en ouder	6,5%	12,5%	- 6 %

Zeer in het oog springend is hier het verloop van het ziekteverzuim van de medewerkers van 60 jaar en ouder.

Een ziektegeval in die groep medewerkers duurde gemiddeld 11 dagen minder lang dan in 1975, hun ziektepercentage liep met liefst 6 % terug.

De reden voor deze uitzonderlijk grote daling is gelegen in het feit dat het hier een betrekkelijk kleine groep be-

treft waarvan er in 1975 enigen nageenog het gehele jaar ziek zijn geweest.

Tenslotte vermelden wij nog het ziektepercentage van de drie grootste groepen van ons bedrijf.

Scheepsbouw	7,3%	(7,7%)
Machinebouw	6,6%	(6,5%)
Leiding en medewerkers kantoren en tekenkamers	3,6%	(4,0%)

10. Afdelingskas

verbonden aan Boele's Scheepswerven en Machinefabriek B.V. en D. v. d. Wetering B.V.

De gunstige ontwikkeling van het ziekteverzuim heeft zich in 1976 gecontinueerd.

Zoals wij in het vorige jaarverslag reeds aankondigden zou de premie per 1 juli 1976 kunnen worden herzien indien de gunstige ontwikkeling in 1975 zich ook in de eerste helft van 1976 zou voortzetten.

Dit bleek inderdaad mogelijk. Met ingang van 1 juli 1976 kon de premie verlaagd worden van 9,2 % naar 8 %.

Niettegenstaande deze verlaagde premie steeg de reserve van ruim f 2.600.000,— tot ruim f 3.500.000,—. Deze reserve is ca. f 2.300.000,— hoger dan de wettelijk voorgeschreven reserve.

Dit gaf het bestuur van de Afdelingskas alle aanleiding om de premie voor het jaar 1977 opnieuw te verlagen en wel tot 7 %. In hoeverre een verdere verlaging van de premie mogelijk en wenselijk is zal in 1977 nader worden bezien.

Ook verheugend is dat het aantal ziektegevallen waarbij geheel of gedeeltelijk ziekengeld moest worden geweigerd daalde. Waren dat in 1975 — 161 gevallen, in 1976 daalde dit aantal tot 126.

De redenen van weigering van ziekengeld waren:

	Aantal ziektegevallen	Aantal dagen weigering ziekengeld
1. Geen ziekmelding	—	—
2. Te late ziekmelding	30	39
3. Onjuiste ziekmelding	12	10
4. Zonder kennisgeving niet op spreekuur verschijnen	34	46
5. Geen gehoor gekregen bij bezoek aan huis	31	25
6. Niet thuis aangetroffen	3	3
7. Arbeidsongeschiktheid niet vastgesteld	10	31
8. Niet arbeidsongeschikt bevonden	6	25
	<u>126</u>	<u>179</u>

Het niet uitbetaalde ziekengeld over de 179 dagen waarover ziekengeld is geweigerd komt overeen met een bedrag van f 15.900,—.

Tegen de beslissingen van het bestuur van de Afdelingskas is in geen enkel geval door een medewerker in beroep gegaan.

Gelijktijdig met de verkiezing van een nieuwe Ondernemingsraad vond de verkiezing plaats voor de 3 werknemersbestuursleden van de Afdelingskas.

De drie zitting hebbende leden werden allen herkozen.

Het bestuur is voor de komende 3 jaar als volgt vastgesteld:

werkgeversleden:

G. J. Cieraad (voorzitter)
G. Bovenhoff
H. Rolloos

werknemersleden:

C. M. Blok (secretaris)
J. van Sinderen
D. den Boef

FINANCIËEL JAAROVERZICHT AFDELINGSKAS 1976

Ontvangsten

Premie		
werkgeversaandeel		
1e halfjaar 8,05%	f 2.070.688,06	
2e halfjaar 7,0 %	„ 1.458.327,22	
		f 3.529.015,28
Premie		
werknemersaandeel		
1e halfjaar 1,15%	f 295.812,58	
2e halfjaar 1,0 %	„ 208.332,46	
		„ 504.145,04
Interest en koersverschillen ²⁾		„ 175.230,83
		<u>f 4.208.391,15</u>

Uitgaven

Uitgekeerd ziekengeld		f 2.893.298,45
Premie A.K.W./A.W.B.Z. ¹⁾		„ 103.786,15
Controlekosten:		
Bedrijfsgeneeskundige dienst	f 151.026,15	
Gemeenschappelijk		
Administratiekantoor	„ 3.860,46	
Reiskosten voor bezoek aan		
controleerend geneesheer	„ 2.451,30	
Reiskosten voor bezoek aan		
specialisten	„ 866,—	
Rechtskundige bijstand	„ 1.108,80	
		„ 159.312,71
Per 31 december 1976		
verschuldigd aan het G.A.K.		„ 3.061,70
Administratiekosten:		
Onderneming	f 59.713,46	
Porti	„ 3.730,40	
Drukwerk	„ 1.123,45	
		„ 64.567,31
Aandeel in administratiekosten		
Bedrijfsvereniging ²⁾		„ 14.000,—
Aandeel in omslag nadelig saldo		
oud-verplicht verzekerden ²⁾		„ 7.000,—
		<u>f 3.245.026,32</u>
		<u>f 963.364,83</u>

Voordelig saldo

BALANS PER 31 DECEMBER 1976

Rekening-courant onderneming	f 3.339.760,68	
Beleggingen:		
Rijkspostspaarbank	f 2.633,74	
Amro-bank	„ 751,48	
Effecten	„ 213.000,—	
		„ 216.385,22
Voorschotafrekening 1976/1977		
Bedrijfsvereniging	„ 42.540,—	
Interest ²⁾	„ 4.961,—	
Controlekosten G.A.K.		f 3.061,70
Afrekening Bedrijfsvereniging 1976 ²⁾		„ 21.000,—
Reserve ²⁾		„ 3.579.585,20
	<u>f 3.603.646,90</u>	<u>f 3.603.646,90</u>

¹⁾ A.K.W./A.W.B.Z. = Algemene Kinderbijslagwet / Algemene Wet Bijzondere Ziektekosten

²⁾ Vooruitlopende op de definitieve afrekening van de Bedrijfsvereniging voor de Metaalindustrie en de Electrotechnische Industrie, zijn deze bedragen geschat.

11. Sociaal Voorzieningsfonds

verbonden aan Boele's Scheepswerven en Machinefabriek B.V.,
Scheepsreparatiebedrijf de Jong B.V. en D. v.d. Wetering B.V.

Het jaar 1975 werd afgesloten met een positief saldo van f 13.747,53.

Toen liet zich al aanzien, dat het in 1976 moeilijk zou worden om dat jaar met een positief saldo af te sluiten. Helaas is dat ook niet gelukt. 1976 werd afgesloten met een negatief saldo van f 5.471,05.

Dit betekende dat de uitgaven van het Sociaal Voorzieningsfonds de ontvangsten overschreden met ruim f 19.000,—. Een ontwikkeling, die zo niet voort kan gaan.

Omdat het ongewenst is de premie voor het fonds te verhogen heeft het bestuur zich beraden op welke wijze een verdere negatieve ontwikkeling kan worden voorkomen. Vastgesteld is dat met name de vergoeding wegens werkverzuim bij ziekte van huisgenoten de afgelopen jaren sterk is gestegen. In vergelijking met 1975 werd in 1976 25 % meer aan vergoeding toegekend. Mede omdat de beoordeling van dit verzuim in veel gevallen bijzonder moeilijk is overweegt het bestuur om deze vergoeding te beperken.

Ook in de beoordeling van de kosten van brillen is in te veel gevallen onvoldoende vast te stellen welke kosten noodzaak en welke kosten luxe zijn.

Daarom overweegt het bestuur om ook voor deze vergoedingen nadere richtlijnen vast te stellen.

Het zijn vooral de kosten voor het werkverzuim die een groot beslag leggen (bijna 60 %) op de ontvangsten van het Fonds.

Het bestuur doet dan ook op een ieder een klemmend beroep om dit verzuim alsmede de duur ervan tot het strikt noodzakelijke te beperken.

In een aantal gevallen is het stellig mogelijk om met handelende (tand)artsen en specialisten afspraken te maken om het verzuim zo gering mogelijk te doen zijn.

Het zou een teleurstellende ontwikkeling zijn als zou moeten blijken dat verdere beperkingen in het pakket van voorzieningen zouden moeten worden aangebracht.

FINANCIËEL OVERZICHT SOCIAAL VOORZIENINGSFONDS - 1976

Ontvangsten

Ingehouden premie 0,3%	f	151.871,35
Bijdrage onderneming	„	151.871,35
Bijdrage onderneming voor medewerkers die vervoegd gepensioneerd zijn: 0,6% van f 1.383.055,—	„	8.298,33
Aanvullende bijdrage onderneming: 3/8 deel van de vergoeding werkverzuim voor bezoek aan specialist en masseur	„	31.618,84
Bijdrage onderneming voor reiskosten buitenlandse medewerkers i.v.m. overlijden van familieleden	„	4.455,20
	f	348.115,07

Uitgaven

Vergoeding wegens werkverzuim voor bezoek aan huisarts en tandarts	f	66.263,85
Vergoeding wegens werkverzuim voor bezoek aan specialist en masseur	„	84.316,90
Vergoeding wegens werkverzuim bij ziekte van huisgenoten	„	67.390,58
Kosten bestuursvergaderingen	„	5.293,45
Onkosten t.b.v. bezoeken aan medewerkers	„	1.581,76
Uitkering bij overlijden van medewerkers	„	2.400,—
Idem van echtgenoten	„	800,—
Idem van gepensioneerden	„	9.600,—
Tegemoetkoming in de reiskosten van buitenlandse medewerkers bij overlijden van familieleden	„	4.455,20
Uitkering bij geboorten	„	9.100,—
Bijdrage aan de Interkerkelijke Stichting voor Maatschappelijk Werk en Gezinsverzorging	„	3.440,—
Tegemoetkoming in de kosten voor gezinshulp	„	10.548,58
Tegemoetkoming in de kosten voor hulp in de huishouding	„	8.562,50
Tegemoetkoming in de kosten voor dieet en extra voeding van medewerkers	„	560,—
Idem van gezinsleden	„	80,—
Tegemoetkoming in de kosten voor geneeskundige behandeling van gezinsleden	„	401,—
Tegemoetkoming tandartskosten van het hele gezin	„	8.733,45
Tegemoetkoming in de kosten van kunstgebiten van medewerkers	„	5.243,63
Idem van gezinsleden	„	5.352,—
Tegemoetkoming in de kosten van brillen van medewerkers	„	27.135,92
Idem van gezinsleden	„	25.468,70
Tegemoetkoming in de reiskosten voor bezoek aan specialist	„	500,45
Tegemoetkoming in de reiskosten voor ziekenhuisbezoek gezinsleden	„	6.206,34
Fruitschalen voor ziekenhuispatiënten en langdurige zieken	„	3.100,—
Tegemoetkoming in de kosten van herniaplanken	„	261,43
Tegemoetkoming in de kosten van gehoorapparaten van gezinsleden	„	1.500,—
Tegemoetkoming in de kosten van medicamenten van medewerkers	„	1.322,92
Tegemoetkoming in de kosten van hulpmiddelen en dergelijke van medewerkers	„	1.895,80
Idem van gezinsleden	„	2.965,80
Bijdrage in extra kosten, die verband houden met blijvende handicap van medewerkers	„	2.020,60
Idem van gezinsleden	„	650,—
Drukwerk	„	157,59
Diversen	„	25,—
Totaal van de uitgaven	f	367.333,45
Totaal van de ontvangsten	„	348.115,07
Nadelig saldo	f	19.218,38
Saldo per 31 december 1975	„	13.747,33
Negatief saldo per 31 december 1976	f	5.471,05

Boele Bolnes